

УДК 902.01

DOI 10.24411/2309-4370-2019-14203

Статья поступила в редакцию 22.07.2019

КУЛЬТУРНАЯ ПРИНАДЛЕЖНОСТЬ И ХРОНОЛОГИЯ МНОГОСЛОЙНОГО ПОСЕЛЕНИЯ САЛЕХАРД-4 В НИЖНЕМ ПРИОБЬЕ

© 2019

Тупахина Ольга Сергеевна, кандидат исторических наук, старший научный сотрудник сектора археологии
Тупахин Даниил Сергеевич, младший научный сотрудник сектора археологии
Научный центр изучения Арктики (г. Салехард, Российская Федерация)

Аннотация. В настоящей статье авторы обращаются к проблемам культурной и хронологической атрибуции поселения Салехард-4 – памятника, впервые изученного в ходе полевых работ 2017 г. Сам памятник расположен в черте г. Салехард. Рассматривая широкий исторический и ландшафтный контекст, стоит отметить, что территория Нижнего Приобья (в границах современного Ямало-Ненецкого автономного округа) включает несколько природных ареалов: северной тайги, лесотундры и тундры, географически простираясь вплоть до арктического побережья. Стоит подчеркнуть, что в исторической ретроспективе границы обозначенных выше природно-климатических ареалов неоднократно смещались как к югу, так и к северу, что, несомненно, оказывало влияние на миграцию древнего населения, что отражается и в археологическом материале. Так, нижние культурные слои поселения Салехард-4 относятся к энеолитическому времени (конец IV – начало III тыс. л. до н.э.), о чем свидетельствуют находки керамики типа Горный Сомотнел. Культурные слои, лежащие выше и включающие поселенческий и могильный комплексы, соотносятся с хэяхинской культурой позднего бронзового века (ок. XIII в. до н.э.). Особый интерес представляет одно из погребений, в котором отчасти сохранились останки, нетронутым остался погребальный инвентарь. Уникальность находки заключается в том, что это – пока единственное для рассматриваемого нами региона погребение поздней бронзы. Сохранность антропологического материала позволила определить половую и расовую принадлежность погребенного, определить приблизительный возраст смерти. Верхние культурные слои памятника относятся к нижнеобской культуре раннесредневекового времени (I–IV вв. н.э.), в них содержатся остатки деревянного настила, горна, небольшое количество керамики.

Ключевые слова: жилище; погребение; особенности погребального обряда; погребальные конструкции; захоронение в лодке; погребальный инвентарь; антропологические исследования; возраст смерти; европеоидно-монголоидный тип; керамический комплекс; мелкоструйчатый штамп; комплекс изделий из камня; энеолит; поздняя бронза; раннее средневековье; Север Западной Сибири; Нижнее Приобье; Салехард.

Историко-культурные процессы в Нижнем Приобье заметно отличаются от сопредельных территорий. Причиной тому могли быть периферийное положение, более низкая степень заселенности из-за особенностей ландшафта и климата.

Территория современного Ямало-Ненецкого автономного округа включает в себя ареалы северной тайги, лесотундры и тундры вплоть до арктических побережий западносибирского материка. На протяжении многих тысячелетий границы этих природных зон неоднократно смещались то к северу, то к югу, вызывая соответствующие миграции древних коллективов.

Исследуемое поселение Салехард-4 находится в черте одноименного города, в 3-х км от крайних северных домов микрорайона Ангальский мыс. Памятник располагается на высоком (до 15 м от уреза воды) мысу, образованном поворотом террасы. У подножия его располагается обширная песчано-каменистая отмель р. Полуй и впадающего в неё справа ручья. Склоны крутые, местами осыпающиеся, покрыты преимущественно кустами ивы, тонкими деревцами белой березы, осины, лиственницы, на нижнем уровне мхами, брусничником и багульниковом. Визуально наличие археологических объектов на площадке мыса не фиксируется, подъемного материала нет. Размеры памятника – по оси север-юг 50 м, по оси восток-запад – 75 м были определены

приблизительно, исходя из особенностей рельефа местности – между двумя естественными логами.

В результате произведенных работ в сезоне 2017 г. было вскрыто 120 м² площади памятника, исследованы 7 условных горизонтов культурных напластований, 2 грунтовых погребения. Получена коллекция артефактов, включающая в себя изделия из керамики и камня.

Несмотря на то, что верхний слой памятника имеет значительные современные антропогенные разрушения, а нижние, более древние слои повреждены последующими заселениями, стратиграфически выделяются слои эпохи раннего средневековья и позднего бронзового века.

Раннесредневековый культурный слой характеризуется прослоями темно-серого песка и серого песка с углем, которые прорезают мощные линзы темного коричнево-бурого песка с фрагментами шлаков и углей (рис. 1: 1). Сразу после снятия мусорного слоя, на уровне второго условного горизонта, обнажились сгоревшие *деревянные конструкции в виде настила* (рис. 1: 2; рис. 2: 9, 10), состоящего из подогнанных друг к другу досок, шириной 10–15 см. На поверхности сооружения зафиксированы несколько развалов сосудов, в том числе фрагмент нижней части с отверстием в доньшке и остатками шлаков. Еще один сосуд стоял рядом с настилом. Подстилающий деревянную конструкцию слой состоял из прокаленного

песка желто-оранжевого цвета с включениями крупных и мелких шлаков, разрозненных фрагментов керамики. Очаг и другие признаки домохозяйства не обнаружены. Функциональная принадлежность сооружения остается неопределенной; возможно, оно являлось полом в летнем неотапливаемом жилище. Фрагменты настила были датированы радиоуглеродным методом II–IV вв. н.э. (табл. 1).

К раннесредневековому периоду существования памятника относится также сооружение, определенное как примитивный кузнечный горн – «домница». К сожалению, восстановить достоверный облик по имеющимся материалам не представляется возможным, однако большое скопление крупных шлаков, глиняная обмазка, прокаленная почва и характерные контуры объекта свидетельствуют в пользу горна. Рядом с домницей в ямке обнаружен склад крупных фрагментов сосудов, в том числе одна чаша, расколотая надвое (рис. 2: 7; рис. 4: 6). Из скопления был взят образец угля на радиоуглеродный анализ, который позволил датировать объект I – началом III вв. н.э. (табл. 1).

Таблица 1 – Датировки объектов

Объект	Материал датирования	Исходные датировки	Калиброванные значения
Погребение № 1	уголь	SPb-2561 (2868 ± 55 BP)	1211–909 гг. до н.э.
Погребение № 2	уголь	SPb-2562 (2850 ± 50 BP)	1133–899 гг. до н.э.
Деревянный настил	уголь	SPb-2564 (1752 ± 50 BP)	138–392 гг. н.э.
Скопление керамики в яме у домницы	уголь	SPb-2563 (1888 ± 25 BP)	61–214 гг. н.э.

Культурный слой позднего бронзового века характеризуется более светлым песком, разнообразием оттенков и включений которого зависит от конкретного объекта. Слои песка светло-серого оттенка с включениями угля и охры и серого с желтым с включением угля типичны для пространства между объектами. Однородный светло-серый песок встречается в заполнении погребений и в виде прослоя в заполнении котлована жилища. Розово-серый рыхлый песок с большим содержанием охры и угля заполняет котлован жилища (рис. 1: 3, 4).

Опишем выявленные объекты эпохи позднего бронзового века.

Погребение № 1 (рис. 2: 1). Контуры погребения впервые были зафиксированы на глубине 50 см от уровня современной поверхности. Могильная яма имела форму вытянутого по линии северо-востока-запада прямоугольника. Размеры внешнего контура на момент выявления могильного пятна: длина – 2,7 м, ширина – 1,3 м. В районе предполагаемой головы погребенного поставлен камень средних размеров, подтреугольной формы. Верхняя часть заполнения представлена серо-желтым песком с углем, а также с включениями линз подзола. Нижняя часть погребения состоит из двух перемешанных слоев – светло-серого песка с углем и охрой и светло-серого песка, аналогичного заполнению погребения № 2. В заполнении встречаются угольные прослойки и фрагменты угля. Глубина могильной ямы 32 см, дно неровное, ступенчатое. По общему контуру погребение в разрезе имеет форму лодки. Костяк и инвентарь не обнаружены. Глубокий контрольный перекоп также не дал результата. По углю из заполнения погребения датировано XIII–X вв. до н.э. (табл. 1).

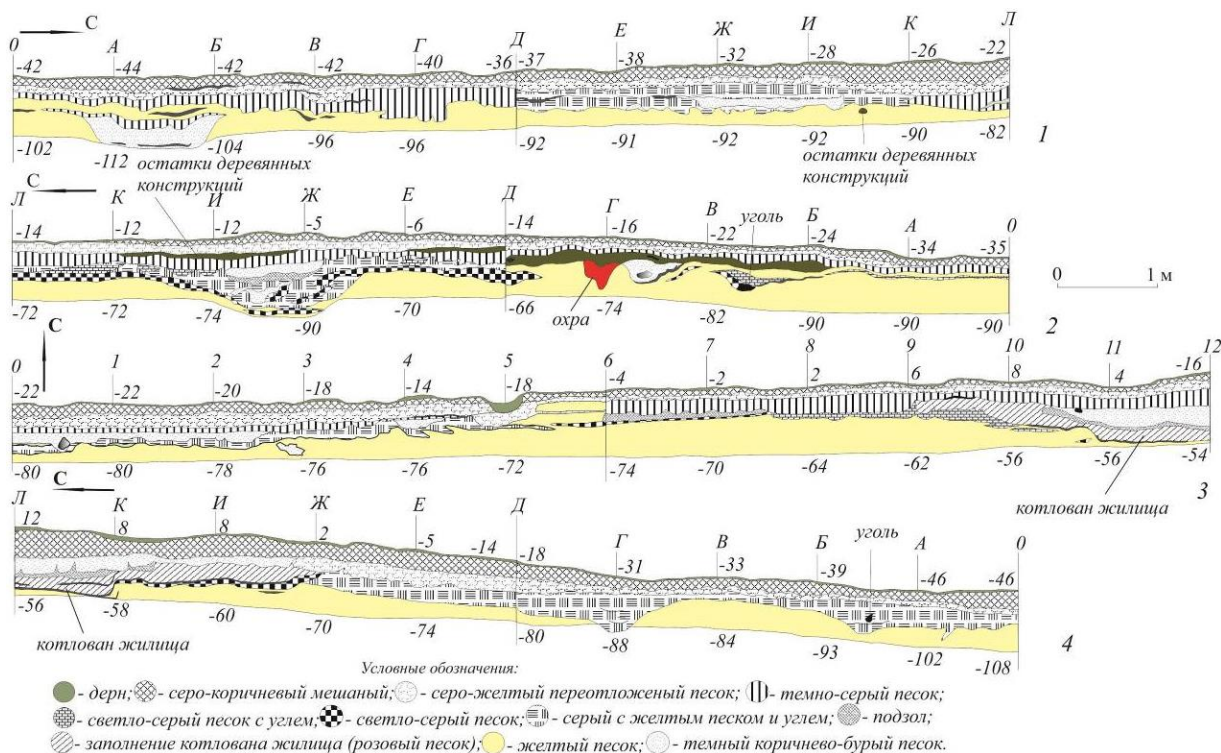


Рисунок 1 – Поселение Салехард-4. Стратиграфия разрезов стенок раскопа:

- 1 – Западная стенка, сектор А/Б; 2 – Восточная стенка, сектор Б/А;
- 3 – Северная стенка, сектор Б/В; 4 – Восточная стенка, сектор В/Г

Погребение № 2 (рис. 2: 2). Оформленные контуры погребения впервые были выявлены на глубине 39–40 см от уровня современной дневной поверхности. Могильное пятно в плане имело два контура. Внешний контур, подобный форме лодки, нос которой обращен в направлении севера, фиксируется по тонкой угольной прослойке. По верхнему срезу борта длина лодки составляла – 3,6 м, максимальная ширина – 1,4 м. Внутренний контур имел прямоугольную форму с размерами 2,3 м × 80 см в верхней части и 2,3 м × 67 см на уровне костяка. Очертания прямоугольной погребальной конструкции фиксируются по сверхтонкому древесному тлену от верха до дна могильной ямы, глубина которой составила около 90 см от древней дневной поверхности.

По общему контуру погребение в разрезе также имеет форму лодки. Верхняя часть заполнения могильной ямы по внутреннему контуру представлена бело-серой подзолистой почвой с включениями углистых прослоек. В пределах внешнего контура заполнение погребения представлено светло-серым песком с углем и охрой, также с включением углистой прослойки. Нижняя часть могильной ямы до костяка заполнена светло-серым песком. Слева от верхней кромки ямы до дна отмечены натёки из вышперечисленных слоев и желтого песка с включениями мелких углей. Дно ямы плоское, ровное. Под костными останками на дне могильной ямы фиксируются следы берестяной подложки и древесного тлена. В ногах погребенного оставлено пространство, отмеченное черным слоем из остатков органики. Вероятно, рядом со стоящим на венчике сосудом, была оставлена погребальная пища.

После того как погребение было засыпано грунтом, на поверхности в районе груди поставлен небольшой камень подтреугольной формы, аналогичный выявленному в первом погребении.

Останки человека представлены черепом и элементами посткраниального скелета. Элементы скелета располагаются в анатомическом порядке, в значительной степени в сочленении друг с другом. Скелет погребенного лежит вытянуто на спине, головой на север, с незначительным склонением к востоку. Останки располагаются в субгоризонтальной плоскости на дне погребения. Вертикальная ось тела сонаправлена с центральной продольной осью могильной ямы.

Особенности погребального обряда

По ряду признаков [1, с. 142–150] реконструированы следующие особенности манипуляции с телом и сооружения захоронения: умерший был одет в плотную тяжелую одежду, узкую в груди и свободную в области таза, с рукавами и штанинами. На ноги погребенного была надета обувь. Голова либо укладывалась на «подушку», либо на голову был надет капюшон, который стягивался вокруг лицевой части и зафиксировался на груди. Не исключены и другие конструкции перекрытия лицевой части с обязательным креплением на передних полочках одежды. Тело умершего было уложено на дно деревянной погребальной конструкции, вытянуто на спине, головой на север. Ноги выпрямлены, но не сведены. Руки выпрямлены и уложены вдоль тела, ладонными поверхностями кистей рук вниз. Погребальная конструкция представляла собой лодку, в которую была помещена прямоугольная внутренняя камера с телом.

По результатам антропологического исследования [1, с. 142–150], останки принадлежат индивидууму, пол которого, предположительно, определен как мужской. Возраст смерти 20–30 лет. По расовым одонтологическим признакам индивидууму отнесен к смешанному европеоидно-монголоидному типу.

Погребальный инвентарь представлен комплексом предметов, которыми мог пользоваться погребенный на протяжении жизни. Каменный оселок лежал поверх костного тлена крыла левой подвздошной кости, рядом с кистью левой руки. Рядом с оселком в районе крестца найден отщеп из кварцита. Возможно, эти два предмета находились в одном мешочке, висевшем на поясе. В районе колена левой ноги, в остатках органики, обнаружено каменное шлифованное тесло, которое, вероятно, имело длинную деревянную рукоять. У стопы правой ноги на венчике стоял среднего размера плоскодонный сосуд открытой баночной формы, орнаментированный сочетаниями оттисков мелкоструйчатого штампа с круглыми ямками.

Датировка погребений по углю из заполнения лежит в пределах XIII–IX вв. до н.э. (табл. 1).

Край котлована жилища полуземляночного типа зафиксирован нами при анализе стратиграфических разрезов северной и восточной стенок раскопа (рис. 1: 3, 4; рис. 2: 5). Планиграфически край котлована был отмечен в северо-восточном углу раскопа на уровне пятого условного горизонта, т.е. на одном уровне с погребениями. Котлован жилища имеет полogie стенки и глубину около 40 см от древней дневной поверхности. Дно котлована отмечено несколькими прослойками черного погребенного дерна, свидетельствующими о неоднократном, возможно сезонном, заселении. Заполнение котлована представляет собой рыхлый розово-серый песок, с большим содержанием углей и охры. Основная часть жилища с восточной стороны разрушена оврагом. Северная часть жилища, вероятно, не пострадала. По характерному заполнению котлована, включающему большое количество охры, а также по находкам в непосредственной близости от него фрагментов древней керамики, каменных орудий и погребений, с уверенностью можно датировать жилище эпохой позднего бронзового века.

Далее опишем комплексы находок многослойного поселения Салехард-4.

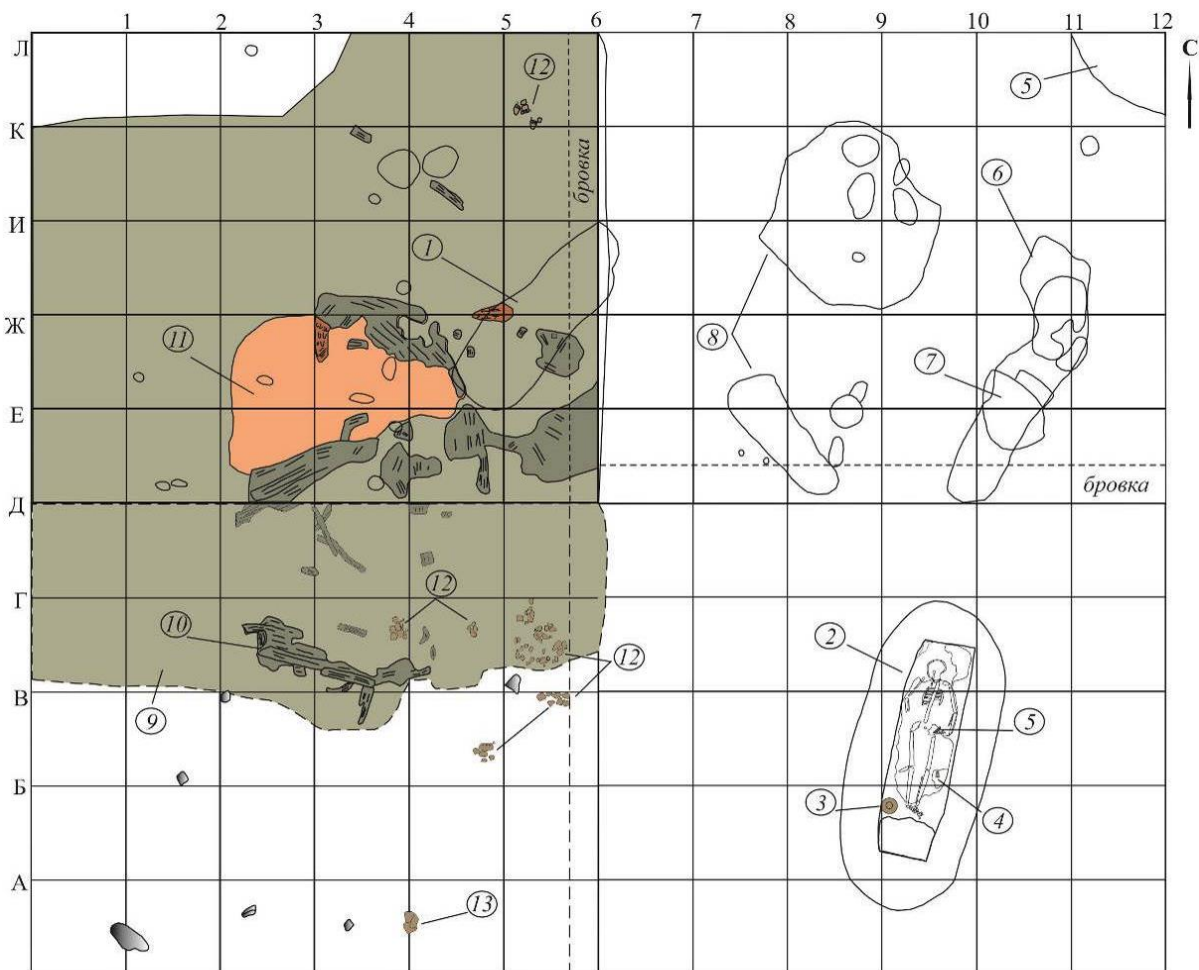
Комплекс изделий из камня. Коллекция каменных артефактов представлена в количестве 128 предметов. В выборку вошли как явные орудия, имеющие типологически узнаваемую форму, так и неупотребленный галечный и обломочный материал, условно отнесенный к группе исходного минерального сырья. Первоначальная сортировка материала проводилась в полевых условиях, непосредственно в ходе проведения археологических раскопок. В ходе отбора выбраковывались особенно массивные валуны, галечный материал с неудовлетворительными для технологической обработки физическими характеристиками (состав и плотность породы, размеры и формы, непригодные для использования отдельной гальки ни в виде сырья, ни в виде орудия). Стоит отметить, что на всех исключенных из коллекции артефактов не было обнаружено визуально фиксируемых следов обработки (сколов, следов утилитарного износа и прочего).

Что касается распределения массива находок по условным минерально-сырьевым группам, оно представлено следующим образом: 94 (73,4%) предмета – изделия из кварцита, 16 (12,5%) предметов – кремнь, 6 (4,6%) предметов – сланец, оставшиеся 12 (9,5%) предметов – определение породы затруднено.

Наиболее яркой находкой является тесловидное орудие, являющееся частью сопроводительного инвентаря погребенного (рис. 3: 1). Профиль орудия прямоугольный, чуть суженный к торцевой части, сечение овальное. Артефакт оформлен на гальке змевика серо-зеленого оттенка, первоначальная форма орудия сформирована в технике скалывания и пикетажа (сохранились следы), итоговое оформление выполнено абразивной шлифовкой и полировкой. Лезвие орудия симметричное, под бинокляром видны следы работы по дереву, также присутствуют мелкие фасетки ретуши утилизации и довольно крупный скол на одном из углов лезвия, что дает основания считать орудие полноценным инструментом, а не специально изготовленным для ритуала погребения артефактом. Размеры предмета 67 × 33 × 15 мм. В целом шлифованные тесловидные орудия и топорики являются типичной находкой для энеолитического времени [2, с. 134, 136; 3, с. 108] и бронзового века [4, с. 98]. Также характерной региональной чертой является использование древним населением кварца

и кварцита в качестве основного материала для изготовления простейших орудий режущего типа – резчиков, резцов, скребков. Кремневый инвентарь представлен отщепами, одним миниатюрным нуклеусом, скребком и двумя микропластинками. Находка кремневых орудий ставит вопрос о путях его импорта, поскольку в ближайшем окружении выходов сырья нет.

Керамический комплекс памятника можно разделить на четыре разновременных группы. К первой группе относятся разрозненные фрагменты керамических сосудов, отличительной особенностью которых является отсутствие ямочного орнамента и характерные орнаментальные композиции в виде сочетаний оттисков уголкового штампа (рис. 3: 4, 7), плоского штампа с фигурной ячеистой нарезкой (рис. 3: 3), прочерченных прямых и волнистых линий (рис. 3: 6). Прямые аналогии данной керамики находят на энеолитическом поселении Горный Самотнел-1 в Приуральском районе Ямало-Ненецкого автономного округа [5, с. 50–52; 2, с. 25–37], а также Салехардской стоянке [6; 7, с. 46–56, 90]. По аналогиям керамики комплекс датируется концом IV – началом III тыс. до н.э. Культурный слой этого периода, по-видимому, не сохранился из-за активного использования площадки в эпоху поздней бронзы, однако не исключено обнаружение его на периферийных участках исследуемого поселения.



Условные обозначения:

- ① - погребение № 1; ② - погребение № 2; ③ - сосуд; ④ - тесло; ⑤ - котлован жилища;
 ⑥ - домница; ⑦ - скопление сосудов; ⑧ - ямы; ⑨ - остатки сгоревшего настила; ⑩ - деревянный настил;
 ⑪ - прокаленный песок; ⑫ - развалы сосудов; ⑬ - доньшко сосуда со следами использования в качестве тигеля.

Рисунок 2 – Поселение Салехард-4. План-схема раскопа 2017 года

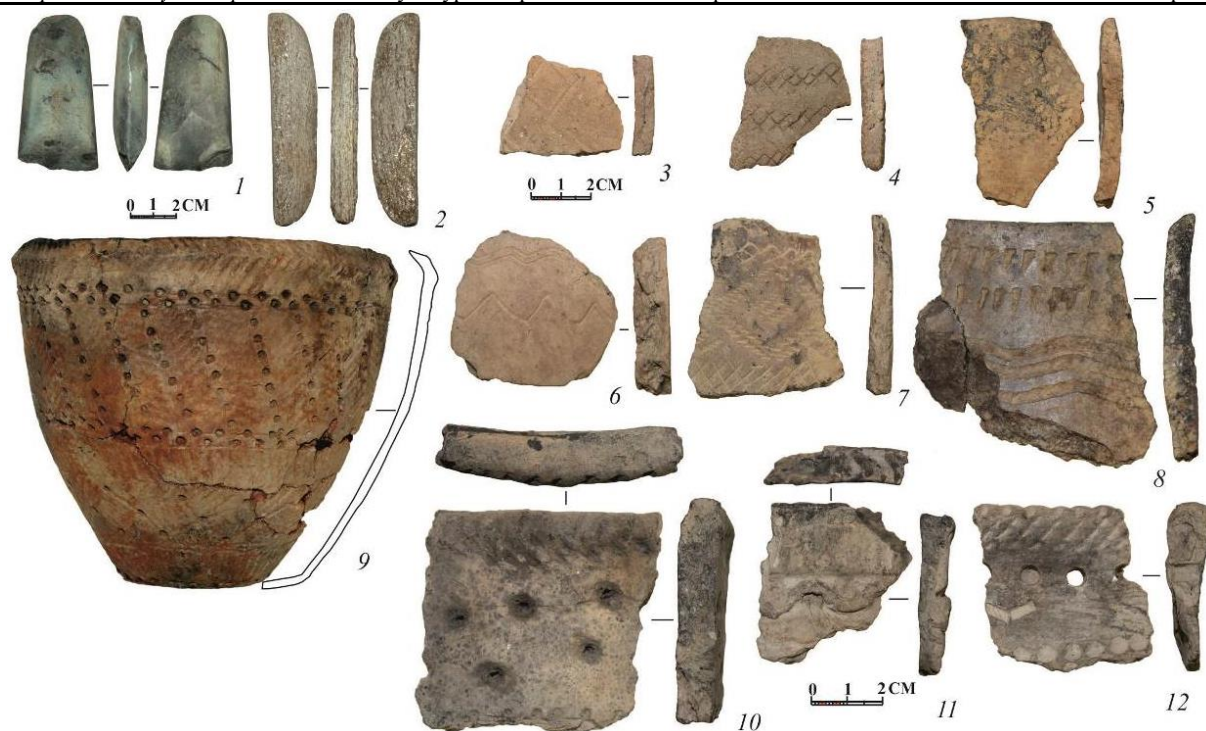


Рисунок 3 – Поселение Салехард-4. Орудия из камня: 1 – тесло; 2 – оселок. Фрагменты сосудов: 3–8 – эпоха энеолита; 9–12 – эпоха позднего бронзового века

Вторая группа представлена одним целым плоскодонным сосудом из погребения № 2 (рис. 2: 3, рис. 3: 9) и множеством фрагментов керамики из слоя эпохи бронзы с характерной орнаментальной композицией в виде сочетания оттисков струйчатого штампа и глубоких округлых ямок (рис. 3: 10–12). Типичными признаками этой керамики являются крупные открытые горшки с небольшими плоскими днищами и маленькие воронковидные плоскодонные сосудики. Посуда орнаментировалась полностью, от кромки венчика включая дно. Основной элемент орнамента – мелкоструйчатые отпечатки линейных штампов. Такими оттисками сделаны зигзаги, горизонтальные линии, решетчатые композиции, заполнены треугольные фестоны и мозаично расположенные квадраты. Большую роль в орнаментации играют круглые ямки. Они находятся на углах зигзагов, треугольников и квадратов, образуют самостоятельные пояса. Аналогии подобных сосудов известны по керамическим материалам стоянок Хэяха и Корчаги IA [8, с. 46–49; 9; 10], относящихся к хэяхинской культуре эпохи позднего бронзового века.

К третьей группе мы относим фрагменты сосудов с параллельными рядами оттисков «шнура», широкими карнизиками под венчиком и оттисками крестового штампа (рис. 4: 1, 2). Керамика имеет прямые аналогии со своеобразной группой памятников ананьинского времени типа Каркабож [11, с. 325–326], датирующейся эпохой раннего железа. Этот культурный тип сосудов В.И. Канивец считает родственным гамаюнкой (каменогорской) культуре с крестовой посудой [12, с. 139–145]. Подобная керамика известна также по материалам Древнего сакрально-производственного центра Усть-Полуй, расположенного в черте г. Салехард [13, с. 35]. Другие более поздние аналогии шнуровой керамики встречаются в комплексах типа бичевник [11, с. 540], в керамике ванвиздинской культуры [14, рис. 44]. Эти комплексы датируются временем раннего средневековья. Шнуровая керамика в сочетании с глубокими

отпечатками крестового штампа и глубоким желобком по срезу венчика известна в комплексе Шиховского могильника в бассейне среднего течения р. Вычегды [15, с. 45]. Малочисленность найденных на поселении Салехард-4 фрагментов шнуровой керамики и затрудняет их датировку.

Четвертая группа представлена сосудами из раннесредневекового слоя. Характерными признаками этой керамики являются горшковидная форма с выделенной шейкой (рис. 4: 3), закрытые чаши (рис. 4: 5, 6) и сосуды котловидной формы (рис. 4: 8). Все емкости круглодонные. Орнаментальная композиция сосудов состоит из сочетаний гребенчатых оттисков с фигурно-штампованными (рис. 4: 3, 5, 6). Часто оттиски гребенки комбинируются с горизонтальными желобками-валиками (рис. 4: 3, 6). Еще один распространенный вид орнаментации представлен скобкообразными оттисками, сгруппированными в декоративную композицию в виде широкой горизонтальной ленты, опоясывающей сосуд в районе плечиков (рис. 4: 4), либо в виде орнаментальной полосы, с обращенным вниз узором в виде ступенчатых зубцов (рис. 4: 7). Обязательный элемент в орнаментации всех сосудов – ряд ямок на шейке под венчиком. Керамический комплекс по аналогиям керамики соотносится с карымским этапом нижнеобской культуры [16, с. 161–185]. Керамика демонстрирует высокую степень преемственности с керамикой последующего зеленогорского этапа нижнеобской культуры.

По разработанной В.Н. Чернецовым периодизации древностей II–XIII вв. н.э. таежной зоны Западной Сибири, последовательность этапов выглядит следующим образом: ярсалинский (II–III вв.), карымский (IV–V вв.), оронтурский (VI–IX вв.) и кинтусовский (X–XIII вв.) [16, с. 136–245]. В кон. 1980-х – нач. 1990-х гг. эта периодизация была пересмотрена [17, с. 141–143]. Интересующий нас карымский этап предложено было датировать IV–VI вв. н.э. В тезисной работе 1993 г., посвященной данной общности, А.П. Зыков и Н.В. Фёдорова снова изменили хроно-

логию этапов и датировали карымский III–IV – нач. VI в. [18, с. 66]. Примерно эти же даты получены Ю.П. Чемякиным по углю из городища Сартым-урий 18 (130–340 г. н.э.) и селища Сартым-урий 17 (130–570 г. н.э.) [19, с. 223]. По А.П. Зыкову, для Сургутского Приобья существует более поздняя датировка – 2-я половина IV – начало VI вв. [20, с. 46–60]. В то же время Л.Н. Корякова в публикациях разных лет предлагала датировки II–V вв. для Ипкульского могильника в Нижнем Притоболье, где в погребениях совместно с позднесаргатской посудой были найдены сосуды карымского типа [21, с. 86–87; 22, с. 79; 23, с. 152–153].

Таким образом, вопрос о временных рамках существования карымского этапа нижеобской культуры остается открытым. Мы можем только констатировать факт, что по радиоуглеродному анализу производственные площадки и остатки деревянных настилов поселения Салехард-4 датируются от I до IV вв. н.э. и по вещественному материалу принадлежат карымскому этапу нижеобской культуры. Аналогии найденному материалу имеются на широкой территории от Печорского Приуралья до Сургутского Приобья, бассейна р. Конды, западной части Обь-

Иртышского междуречья, Среднего Прииртышья и Нижнего Притоболья.

Котлован жилища и два погребения по вещественному материалу и радиоуглеродному анализу датированы XIII–IX вв. до н.э. и относятся к хэяхинской культуре позднего бронзового века.

Кроме того, выявленные на памятнике фрагменты сосудов аналогичных керамике эпохи энеолита из поселения Горный Самотнел-1 (Приуральский район Ямало-Ненецкого автономного округа, правобережье р. Обь), позволили расширить границы начала заселения памятника до конца IV – начала III тыс. до н.э.

Совокупность данных стратиграфии, планиграфии, количественного и качественного состава коллекции свидетельствует о том, что многослойный памятник Поселение Салехард-4 являлся местом продолжительного обитания людей в различные периоды времени. Первые свидетельства заселения появляются уже в эпоху энеолита. После продолжительного перерыва возникают поселенческий и могильный комплексы позднего бронзового века. После следующего длительного перерыва, в эпоху раннего средневековья, площадка памятника имела производственную направленность (металлообрабатывающую).



Рисунок 4 – Поселение Салехард-4. Сосуды эпохи раннего Средневековья:
1, 2 – со шнуровым орнаментом; 3–5, 7 – с фигурно-штапованным и скобковым орнаментом;
6 – закрытая чаша; 8 – сосуд котловидной формы

Материалы многослойного поселения Салехард-4 представляют собой уникальный источник для изучения становления хозяйственной адаптации древнего населения в условиях Арктики, культурогенеза и других проблем древней истории региона.

Список литературы:

1. Тупахина О.С., Тупахин Д.С., Святова Е.О. Погребения хэяхинской культуры позднего бронзового века в Нижнем Приобье // Археология Арктики. Вып. VI. Омск: Омскбланкиздат, 2019. С. 142–150.

2. Тупахина О.С., Тупахин Д.С. Поселение эпохи энеолита Горный Самотнел-1: материалы и исследования. Омск: Изд-во «Омскбланкиздат», 2018. 149 с.

3. Глызин И.П. Ясунская культура: Проблемы ареала и хронологии // Археология, этнография, палеоэкология северной Евразии: проблемы, поиск, открытия: мат-лы LI (VII) РАЭСК. Красноярск: Изд-во Красноярский государственный педагогический университет им. В.П. Астафьева, 2011. С. 107–110.

4. Чернов Г.А. Археологические находки на реке Щучьей // Краткие сообщения о докладах и полевых исследованиях Института истории материальной культуры. М.: Наука, 1951. Вып. XL. С. 96–99.

5. Тупахина О.С., Тупахин Д.С. Орнаментальные традиции гончарства населения Севера Западной Сибири в эпоху энеолита (по материалам поселения Горный Самотнел-1) // Переходные эпохи в археологии: мат-лы всерос. археологической конф. с междунар. уч. «XIX Уральское археологическое совещание». Сыктывкар: Изд-во ИЯЛИ Коми НЦ УрО РАН, 2013. 179 с.

6. Мошинская В.И. Жилище усть-полуйской культуры и стоянка эпохи бронзы в Салехарде // Материалы и исследования по археологии СССР. Вып. 35. М.–Л.: Изд-во Акад. наук СССР, 1953. С. 179–188.

7. Кардаш О.В. Полуйский мысовой городок князей Тайшиных. Екатеринбург–Салехард: Изд-во «Магеллан», 2013. 380 с.

8. Лашук Л.П., Хлобыстин Л.П. Север Западной Сибири в эпоху бронзы // Краткие сообщения Института археологии. Вып. 185. М.: Изд-во «Наука», 1986. С. 43–50.

9. Хлобыстин Л.П. Исследования на севере Западной Сибири // Археологические открытия 1966. М.: Изд-во Институт археологии Российской академии наук, 1967. С. 147–149.

10. Хлобыстин Л.П. Находки близ г. Салехарда // Краткие сообщения Института археологии. Вып. 189. М.: Изд-во «Наука», 1987. С. 108–110.

11. Археология Республики Коми. М.: ДиК, 1997. 758 с.

12. Канивец В.И. Печорское Приполярье: Эпоха раннего металла. М.: Наука, 1974. 149 с.

13. Научный вестник Ямало-Ненецкого автономного округа: Усть-Полуй – древнее святилище на Полярном Круге. Вып. № 9 (61). Салехард: Красный Север, 2008. 92 с.

14. Мурыгин А.М. Археологические памятники ванвиздинской культуры бассейна Мезени. Екатеринбург: НИСО УрО РАН, 2001. 148 с.

15. Васкул И.О. Шиховский могильник раннего железного века (первые результаты исследований): Докл. на заседании президиума Коми науч. центра Рос. акад. наук. Сыктывкар: Коми науч. центр. УрО РАН, 2002. 48 с.

16. Чернецов В.Н. Нижнее Приобье в I тысячелетии нашей эры. Обзор и классификация материала // Материалы и исследования по археологии СССР. № 58. М.: Изд-во АН СССР, 1957. С. 136–245.

17. Фёдорова Н.В., Зыков А.П., Морозов В.М., Терехова Л.М. Сургутское Приобье в эпоху Средневековья // Вопросы археологии Урала. Вып. 20. Екатеринбург: Изд-во УрГУ, 1991. С. 131.

18. Зыков А.П., Фёдорова Н.В. Обь-иртышская культурно-историческая общность эпохи железа // Археологические культуры и культурно-исторические общности Большого Урала: тез. докл. XII Уральского археологического совещания 19–22 апреля 1993 г. Екатеринбург: Изд-во ИИА УрО РАН, УрГУ, 1993. С. 66.

19. Чемякин Ю.П. Барсова Гора: Очерки археологии Сургутского Приобья. Древность. Сургут; Омск: Омский дом печати, 2008. 224 с.

20. Зыков А.П. Барсова Гора: Очерки археологии Сургутского Приобья. Средневековье и Новое время. Екатеринбург: Изд-во «Уральский рабочий», 2012. 232 с.

21. Корякова Л.Н., Морозов В.М., Суханова Т.Ю. Поселение Ипкуль XV – памятник переходного периода от раннего железного века к средневековью в Нижнем Приобье // Материальная культура древнего населения Урала и Западной Сибири. Вопросы археологии Урала. Вып. 19. Свердловск: Изд-во УрГУ, 1988. С. 117–129.

22. Корякова Л.Н., Федоров Р.О. Гончарные навыки зауральского населения в раннем железном веке (по материалам Ипкульского могильника) // Знания и навыки Уральского населения в древности и средневековье. Екатеринбург: Наука, 1993. С. 76–96.

23. Культура зауральских скотоводов на рубеже эр. Екатеринбург: Изд-во «Екатеринбург». 1997. 180 с.

CULTURAL BACKGROUND AND CHRONOLOGY OF THE MULTISEGMENT POPULATED SETTLEMENT SALEKHARD-4 LOCATED IN THE LOWER OB RIVER REGION

© 2019

Tupakhina Olga Sergeevna, candidate of historical sciences, senior researcher of Archaeology Sector
Tupakhin Daniel Sergeevich, junior researcher of Archaeology Sector
Arctic Research Center (Salekhard, Russian Federation)

Abstract. In this paper the authors study the issues of the cultural and chronological attribution of the Salekhard-4 settlement, the historic site, which was studied during the field works in 2017 for the first time. The site is located within the Salekhard city territory. Considering the vast historical and landscape context it should be noted that the territory of the Lower Ob River region (within the area of the modern Yamalo-Nenets Autonomous Okrug) includes several natural ranges: Northern taiga, forest tundra and tundra, and geographically spreads up to the Arctic coast. Moreover, it should be outlined that the historical retrospective displays multiple shifts of borders of the abovesaid

nature and climatic ranges both, south and the northward, and such shifts affected migration of the ancient population considerably, which is clearly reflected on the archaeological remains. For instance the lower cultural layers of the Salekhard-4 settlement should be referred to the Chalcolithic Period (end of the 4th – beginning of the 3rd thousand years AD); this can be confirmed by the found ceramics referred to the Gorny Samotnel settlement. The cultural layers discovered above and containing the settlement and the burial complexes can be attributed to the Heyakh culture of the Late Bronze age (approx. 13th century AD). One of the tombs partially containing relics and remains is the subject of special interest as it contains the unviolated funeral accessories. The unique nature of this finding is that for today it is the only Late Bronze age burial located in the region under study. Undamaged condition of the anthropological material made it possible to establish the sex and the race of the buried, as well as to determine the approximate age at death. The upper cultural layers of the site under study can be referred to the culture of the Lower Ob River region of the early Middle Ages (1st–4th centuries DC), they contain residuals of a wooden flooring, a fire-furnace, and some amount of ceramics.

Keywords: dwelling; burial; special aspects of obsequies; burial structures; burying in boats; funeral accessories; anthropological research; age at death; Caucasian-Mongoloid type; ceramic complex; fine-sand mold; set of stone items; Eneolithic Period; Late Bronze age; early Middle Ages; North of Western Siberia; Lower Ob River region; Salekhard.

* * *

УДК 902(574. 54)

DOI 10.24411/2309-4370-2019-14204

Статья поступила в редакцию 25.08.2019

СЕНГИР-ТАМ 2: НОВЫЕ ИССЛЕДОВАНИЯ НА ПАМЯТНИКЕ В ВОСТОЧНОМ ПРИАРАЛЬЕ

© 2019

Курманкулов Жолдасбек, кандидат исторических наук,
главный научный сотрудник отдела первобытной археологии
Утубаев Жанболат Раймкулович, кандидат исторических наук,
старший научный сотрудник отдела первобытной археологии
Институт археологии им. А.Х. Маргулана (г. Алматы, Республика Казахстан)

Аннотация. В статье представлены результаты раскопок нового памятника раннего железного века могильника Сенгир-там 2, расположенного в нижнем течении р. Сырдарья в Кызылординской области. Он состоит из 23 земляных курганов. Выделяются западная и восточная группы, расположенные цепочками, ориентированными по линии запад–восток. К настоящему времени на памятнике исследовано шесть курганов. Выявлено, что могильник подвергался ограблению в древности. Археологические работы на возвышенности Сенгир-там 2 показали, что погребения совершались здесь на протяжении длительного времени. В результате раскопок найдены предметы конской упряжи, железный нож, бусины и нашивная бляшка, керамика. Зафиксированный на памятнике погребальный обряд и инвентарь имеют прямые аналогии в других погребальных комплексах Восточного Приаралья, в частности среди материалов могильников Южный Тагискен и Уйгарак, датирующихся VII–V вв. до н.э. Следует отметить, что Сенгир-там 2 пока третий памятник, обнаруженный в междуречье Инкардарья и Жанадарья. Судя по полученным материалам, население Восточного Приаралья имело связи с другими культурами сакского времени от Алтая на востоке до Причерноморья на западе.

Ключевые слова: Восточное Приаралье; Сырдарья; Сенгир-там; ранний железный век; саки; могильник; возвышенность; комплекс; курган; погребальный обряд; захоронение; стратиграфия; датировка; столбовые ямы; инвентарь; находки; материал; бронза; железо; керамика; конское снаряжение; бусины; нож; оселок.

Введение

В эпоху раннего железного века VII–V вв. до н.э. на территории древней Сырдарьи расселяются сакские племена. В настоящее время не имеется данных, которые могли бы свидетельствовать о прямой связи их культур с культурами эпохи поздней бронзы региона. В определенной степени преемственность между саками Южного Приаралья в целом и населением эпохи бронзы прослеживается при анализе погребальных сооружений и погребального обряда. Особенно это проявляется в погребальном обряде могильников Южный Тагискен, Уйгарак так называемых «шлаковых курганов» и поселения со своеобразной материальной культурой и, отчасти, могильника сакского времени Сакар-чага на территории Левобережного Хорезма, где обнаруживаются параллели

ли с погребальным обрядом Северного Тагискена [1, с. 47–48; 2, с. 37].

В 1961 г. стационарные археологические исследования Хорезмской археолого-этнографической экспедиции (далее – ХАЭЭ) были начаты на могильнике Уйгарак под руководством О.А. Вишневецкой, продолжались они в 1962, 1963 и 1965 годах, было исследовано 70 курганов [3, с. 6; 4, с. 10; 5, с. 45]. В этот же период М.А. Итиной были обследованы и раскопаны 38 курганов в южной части возвышенности Тагискен (могильник Южный Тагискен) [3, с. 36–47; 4; 5, с. 45; 6].

Погребения в Южном Тагискене и Уйгарак совершались на древнем горизонте и в грунтовых ямах, причем во всех случаях над захоронением насыпался курган. Совершались погребения по обряду трупо-