

2000. 185 с.

8. Куликова Т.А. Семейная педагогика и домашнее воспитание. Учебник для студентов средних и высших педагогических учебных заведений. М.: Изд. Центр «Академия», 2008. 232 с.

9. Федеральный Закон Российской Федерации от 29.12.2010 № 436-ФЗ «О защите детей от информации, причиняющей вред их здоровью и развитию» [Электронный ресурс]: Информационно-правовой портал «Гарант». 1990-2012. Режим доступа: <http://www.garant.ru>, свободный.

10. Лапин Н.И. Социальные ценности и реформы в Кризисной России // Социологические исследования. 1993. № 9. С. 17-28.

11. Акутина С.П. Семейный уклад в воспитании духовно-нравственных ценностей школьников // Ярославский педагогический вестник. 2009. № 2. С. 51-54.

12. Проведение в образовательных учреждениях «Уроков семьи и семейных ценностей» (методические рекомендации) [Электронный ресурс]: ГАОУ «АО ИППК РО», Режим доступа: <http://ippk.arkh-edu.ru>, свободный.

THE MODERN APPROACHES TO THE IDEA OF FAMILY VALUES

© 2013

E.V. Mzhelskaya, candidate of pedagogic sciences, associate professor of the department of «World history and methodology of education»
Samara State Academy of Social Sciences and Humanities, Samara (Russia)

Annotation: The author of the paper reveals the modern methodological approaches to the family values classification. The study presents an analysis of the classification of family values. The author discloses the role of the family and its impact on the family values development.

Keywords: family, marriage, value, family values.

УДК 93/94(091)

ОРГАНИЗАЦИЯ ПОЧТОВОЙ СВЯЗИ В СРЕДНЕМ ПОВОЛЖЬЕ В ГОДЫ ВЕЛИКОЙ ОТЕЧЕСТВЕННОЙ ВОЙНЫ

© 2013

Н.Н. Мокина, ассистент кафедры «Всеобщей истории и методики обучения», соискатель кафедры «Отечественной истории и археологии»

Поволжская государственная социально-гуманитарная академия, Самара (Россия)

Аннотация: В данной статье рассмотрены основные вопросы организации почтовой связи на территории Среднего Поволжья в 1941-1945 гг.

Ключевые слова: Великая Отечественная война, отделения перевозки почты, почтовые конторы, почтамты, городские и районные узлы связи, почтовые отделения связи, почтовые агентства.

В годы Великой Отечественной войны на связистов была возложена чрезвычайно важная задача – почтовое обслуживание Советской Армии и Военно-Морского флота, миллионов советских людей на фронте и в тылу. Учитывая большое значение почтовой связи в военное время, партийно-государственные органы власти уделяли ей большое внимание. В данной статье на основе изучения материалов Центрального государственного архива Самарской области (ЦГАСО), Государственного архива Пензенской области (ГАПО), Государственного архива Ульяновской области (ГАУО) рассматриваются основные проблемы развития сети почтовых предприятий связи в военный период в трех областях Среднего Поволжья – Куйбышевской, Пензенской и Ульяновской.

Анализ документов показал, что в 1940-е гг. в систему почтовых учреждений Среднего Поволжья входили отделения перевозки почты, почтовые конторы (в Куйбышевской области с 1944 г. – почтамт), городские и районные узлы связи и входящие в их состав отделения связи и почтовые агентства (см. приложение №1). Среди них отделение перевозки почты – специализированный тип предприятия, который выполнял операции, связанные только с обработкой почтовых отправок как собственной, так и транзитной почты, а также обеспечивал обмен и перевозку почты по закрепленным маршрутам [1].

Остальные почтовые учреждения по характеру выполняемых функций относятся к предприятиям объединенного типа, которые предоставляли услуги всех (почта, телефон, телеграф, радио) или нескольких видов связи. Наиболее крупным из них в начале войны была Куйбышевская почтовая контора, функционирующая в областном центре. В 1944 г. в результате переклассификации Куйбышевская почтовая контора была отнесена в группу почтамтов [2, Л. 44]. Почтамт, как и почтовая контора, организовывал работу почтовой связи на территории города и области, развивал сеть отделений связи, которые работали под его руководством. Наряду с

управленческой функцией почтамт выполнял производственные функции по предоставлению услуг почтовой и электрической связи населению, предприятиям, учреждениям и организациям, производил обработку почтовых отправок, осуществлял перевозку почты по почтовым маршрутам и доставку почтовых отправок на закрепленной территории.

Согласно архивным данным, в Пензенской области почтовая контора начала функционировать с 1 декабря 1942 г. Она была создана путем реорганизации Пензенской объединенной конторы Наркомата связи [3, Л. 275].

Производственными подразделениями почтовой конторы (почтамта) являлись отделения связи, которые были территориально удалены от нее в целях предоставления услуг связи более широким слоям населения. Отделения связи принимали почтовую корреспонденцию, отправляли ее в почтамт или в узел связи и доставляли поступающую от них почту адресатам, т.е. выполняли те же производственно-технические функции, что и другие предприятия связи.

В областных и автономных центрах изучаемых регионов функционировали почтовые узлы – конторы связи, за каждой из которых была закреплена определенная территория. Так, в городах работали городские, а в районных центрах – районные узлы связи, которые являлись центральными предприятиями, оказывающими населению все виды услуг связи. Городские и районные узлы связи руководили размещением в городе или сельской местности отделений связи и почтовых агентств и организовывали связь на территории города или района [1].

Отметим, что почтовые агентства – это небольшие предприятия связи, которые оказывали клиентам лишь некоторые виды почтовых услуг. В изучаемых регионах почтовые агентства получили широкое распространение в сельских районах.

Таким образом, в Среднем Поволжье в изучаемый

период функционировали разнотипные предприятия почтовой связи. Согласно архивным данным, 1 января 1940 г. население Куйбышевской области обслуживали 858 почтовых предприятий связи, Пензенской области – 533 (см. табл. 1).

Таблица 1- Сеть почтовых предприятий связи Среднего Поволжья в 1940-1941 гг.

Наименование почтовых предприятий	Предприятий связи по состоянию на 1 января:			
	1940 г.		1941 г.	
	в Куйбышевской области [4, Л. 1]	в Пензенской области [3, Л. 37]	в Куйбышевской области [5, Л. 1]	в Пензенской области [3, Л. 253]
Почтовые конторы	1	0	1	0
Конторы связи	59	39	59	39
Почтовые отделения	411	228	463	239
Отделения по перевозке почт	2	1	2	1
Агентства	385	266	341	246
Всего предприятий	858	533	866	550

Как видно из таблицы, в течение 1940 г. в Пензенской области 20 небольших предприятий связи – почтовые агентства были реорганизованы в почтовые отделения; кроме этого открылось 11 почтовых отделений. Таким образом, в регионе на 1 января 1941 г. функционировало 550 предприятий почтовой связи, из них в городах, рабочих поселках и поселках городского типа располагалось 34 предприятия связи, в сельской местности – 516.

Аналогичная ситуация наблюдалась и в Куйбышевской области, где в указанный период 44 почтовых агентства были отнесены в группу почтовых отделений, кроме этого дополнительно открылось 8 почтовых отделений. Таким образом, почтовая сеть Куйбышевской области на 1 января 1941 г. составляла 866 предприятий связи, из них в городах, рабочих поселках и поселках городского типа располагалось 75 предприятий связи, в сельской местности – 971.

В целях удовлетворения потребностей населения и народного хозяйства коллегия при Куйбышевском областном управлении Наркомата связи в 1940 г. признала необходимость дальнейшего развития сети предприятий и пунктов почтовой связи. Так, в течение 1941 г. предполагалось открыть отделения связи в рабочих поселках Кинель, Инза и в г. Мелекесс, где почтовая сеть не развивалась в течение 1938-1940 гг. Кроме этого, планировалось открыть 10 сельских агентств связи при 27 сельсоветах, особо отдаленных от предприятий связи и имеющих численность населения свыше 2-2,5 тысяч человек [6, Л. 24].

Начавшаяся война не позволила открыть все планируемые предприятия почтовой связи. В 1941 г. из 10 предполагаемых сельских агентств было открыто лишь 8 вследствие отсутствия помещений, кроме этого 4 отделения связи. Большинство вновь открытых предприятий размещались в городах при важнейших промышленных объектах: в г. Сызрани – при Нефтезаводе, в г. Ульяновске – при монтажном тресте №21, в г. Инза – открыто после объявления войны для обслуживания воинских лагерей. В сельской местности агентства связи функционировали при крупных совхозах и колхозах. Следует отметить, что 15 октября 1941 г. в Куйбышевской области было закрыто 9 отделений и агентств связи [5, Л. 3], которые возобновили свою работу в течение 1942 г. Таким образом, на 1 января 1942 г. в регионе функционировало 877 почтовых предприятий.

Несмотря на сложности военного времени, сеть предприятий почтовой связи Куйбышевской и Пензенской области постепенно развивалась (см. табл. 2). В немалой мере этому способствовало то, что уже в первые месяцы войны в Среднее Поволжье были эвакуированы многие наркоматы, учреждения и организации, которые нуждались в качественной связи. По нашим подсчетам, за первый год войны в Куйбышевской области открыли 2 почтовых отделения, в Пензенской области – 1 почтовое отделение и 4 агентства связи.

Как свидетельствуют документы, важнейшие промышленные объекты, расположенные на территории Пензенской области, обслуживались на местах: почто-

вые предприятия связи функционировали при заводе №50, писчебумажной фабрике, бисквитной фабрике и кирпичном заводе [7, Л. 5]. К 1945 г. почтовые отделения появились при железнодорожных станциях Пенза-1 и Пенза-3 [13, Л. 1].

Таблица 2 - Сеть почтовых предприятий связи Среднего Поволжья в 1942-1945 гг.

Наименование почтовых предприятий	Предприятий связи по состоянию на 1 января:									
	1942 г.		1943 г.		1944 г.		1945 г.			
	Куйбышевская область [5, Л. 1]	Пензенская область [7, Л. 5]	Куйбышевская область [8, Л. 13]	Пензенская область [9, Л. 8]	Ульяновская область [10, Л. 1]	Куйбышевская область [11, Л. 25]	Пензенская область [9, Л. 8]	Ульяновская область [12, Л. 11]	Куйбышевская область [2, Л. 36]	Ульяновская область [12, Л. 11]
Почтамты	0	0	0	0	0	1	0	0	1	0
Почтовые конторы	1	0	1	1	0	0	1	0	0	0
Конторы связи	59	39	35	36	26	37	36	26	37	30
Почтовые отделения	466	260	266	246	218	267	246	218	329	336
Отделения по перевозке почт	2	1	2	1	0	2	1	0	2	0
Агентства	349	250	211	241	153	215	246	154	159	36
Всего предприятий	877	550	515	525	397	522	530	398	528	402

В 1943 г. в крупных промышленных районах Куйбышевской области открыли 5 предприятий почтовой связи. В городах Сызрань, Чапаевск, Кузатовском и Исакилинском районах начали функционировать отделения связи, а в Безымянском районе сверх плана – Кировская районная контора связи, которой подчинились 7 отделений связи, предоставляющие основные виды услуг. Кроме этого, отделение связи в Сосново Солонечке было преобразовано в районную контору связи, которое до этого подчинялось Молотовской конторе связи [8, Л. 36-37].

При этом сеть почтовых учреждений Куйбышевской области в указанный период сократилась на 365 объектов за счет передачи в образованное Ульяновское областное управление Наркомата связи [14, Л. 1] 24 контор связи, 202 почтовых отделений, 138 агентств, 1 отделения перевозки почты [8, Л. 23]. Также, по нашим подсчетам, в его подчинении оказались 33 предприятия связи, переданных Пензенским областным управлением Наркомата связи. Из них: 2 конторы связи, 16 почтовых отделений, 15 агентств связи. Таким образом, в Ульяновской области в 1943 г. функционировало 397 почтовых предприятий.

В течение 1944 г. сеть предприятий почтовой связи Ульяновской области значительно расширилась. Как следует из годового отчета, было открыто 2 отделения связи в г. Ульяновске, 2 агентства связи в селах Березовка Майнского района и Белый Ключ Сурского района. Дополнительно открыли конторы связи в Ульяновском сельском, Жадовском, Ишеевском и Цильнинском районах. Кроме этого, ряд почтовых предприятий перевели в другую классификационную группу, в результате чего большинство из них вошли в состав вышестоящих классов [15, Л. 3 об.]. В зависимости от полученной классификационной группы у преобразованных предприятий создали новые производственные структуры, ввели новые штатные нормативы, изменили их финансирование и т.д. В 1945 г. новые почтовые агентства открыли в сельских населенных пунктах Краснополк, Рызлей, Белый Ключ [16, Л. 2]. Таким образом, на 1 января 1946 г. в Ульяновской области функционировали 405 предприятий почтовой связи, из них: 30 контор связи, 336 почтовых отделений, 39 агентств связи [16, Л. 8].

В 1944 г. сеть предприятий почтовой связи Куйбышевской области продолжала расширяться и увеличилась на 6 объектов. Так, в Зольном и Отважном Сосново Солонечского района были открыты почтовые отделения, в Елховском, Хворостянском и Похвистневском районах – почтовые агентства. Агентства связи стали функционировать в сельских населенных пунктах Александровка, Лопатино, Чувичи и Новое Аверкино, на территории которых работали сель-

советы, другие органы власти и учреждения, проживало достаточно большое количество населения. При этом учитывался фактор удаленности сел от других предприятий связи.

В этом же году у некоторых почтовых предприятий увеличилось количество входящих, исходящих и транзитных почтовых отправлений, что повлияло на решение Наркомата связи о их переводе в другую классификационную группу. Так, 64 агентства связи Куйбышевской области были переведены в группы почтовых отделений, а 4 отделения связи – в агентства. В результате этого резко увеличилось количество отделений связи: стало 329 против 267, и соответственно уменьшилось агентств: стало 159 против 215. Также в результате переклассификации, как указывалось ранее, Куйбышевская почтовая контора была отнесена в группу почтамтов [2, Л. 44-45].

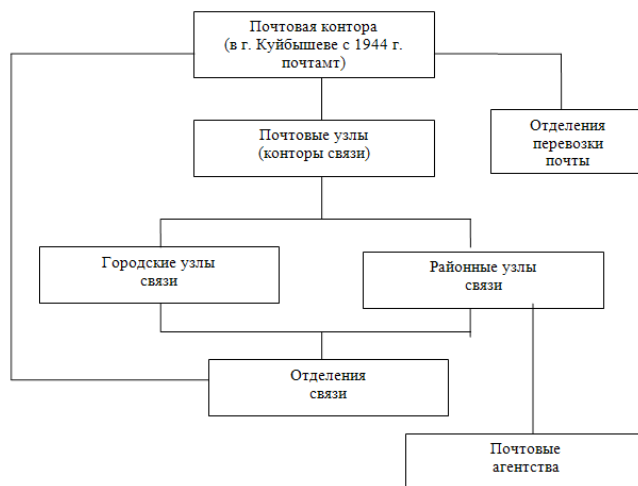
Незначительно увеличилась сеть предприятий почтовой связи Куйбышевской области в последний военный год: в Клявлинском районе для лучшего обслуживания населения открыли 2 агентства связи [17, Л. 38]. В целом на 1 января 1946 г. в Куйбышевской области функционировали 530 предприятий почтовой связи, в том числе: 1 почтамт, 37 контор связи, 329 почтовых отделений, 2 отделения перевозки почты, 161 агентство связи [17, Л. 31].

К сожалению, в фондах ГАПО не сохранились материалы, раскрывающие динамику численности почтовых учреждений Пензенской области в годы войны. Кроме этого, хотелось бы обратить внимание на отсутствие в фондах информации о развитии сети почтовых учреждений в 1945 г. Несмотря на это, изучение сведений Пензенского областного Наркомата связи за 1941-1944 гг. и 1946 г. позволяют утверждать, что за период Великой Отечественной войны сеть предприятий почтовой связи региона увеличилась на 23 объекта. Так, на 1 января 1946 г. она включала 540 предприятий почтовой связи, из них: 1 почтовая контора, 39 контор связи, 394 почтовых отделений, 1 отделение перевозки почты, 105 агентств связи [13, Л. 1]. По нашим подсчетам сеть предприятий почтовой связи Куйбышевской области к концу Великой Отечественной войны увеличилась на 13 объектов, Ульяновской области – на 8. Но данная мера оказалась недостаточной: глубинные трактовые районы по-прежнему обслуживали предприятия связи, расположенные на дальнем расстоянии. Это обстоятельство оказывало непосредственное влияние на скорость обмена почтовой корреспонденции села с городом: почтовые отправления длительное время находились в пути, что нарушало установленные сроки движения почты. Разумеется, отмеченные недостатки требовали усиления внимания со стороны центральных и местных властей в сфере укрепления и улучшения почтового обмена села с городом, строительства производственных зданий и других конкретных действий. Но по объективным и субъективным причинам создать хотя бы относительно развитую почтовую сеть в глубинных трактовых районах региона в военные годы не удалось.

Подводя некоторые итоги, можно утверждать, что население Среднего Поволжья в годы Великой Отечественной войны обслуживали разнотипные предприятия почтовой связи: отделения перевозки почты, почтамт, почтовые конторы, городские и районные узлы связи и входящие в их состав отделения связи и почтовые агентства. Несмотря на все трудности войны, почтовая сеть развивалась в крупных промышленных районах. Одна из нерешенных проблем того времени – обеспечение качественной связью населения глубинных трактовых районов.

Приложение 1.

Структура предприятий почтовой связи Среднего Поволжья в годы Великой Отечественной войны



СПИСОК ЛИТЕРАТУРЫ

1. Шнырева Н.Н. Организация и эксплуатация почтовой связи: Учебник для электротехникумов связи. М.: Радио и связь, 1986. 325 с.: ил.
2. Центральный государственный архив Самарской области (ЦГАСО) Ф. Р-2039. Оп. 6. Д. 49.
3. Государственный архив Пензенской области (ГАПО) Ф. Р-2477. Оп. 1. Д. 8.
4. ЦГАСО Ф. Р-2039. Оп. 6. Д. 16.
5. ЦГАСО Ф. Р-2039. Оп. 6. Д. 19.
6. ЦГАСО Ф. Р-2039. Оп. 6. Д. 18.
7. ГАПО Ф. Р-2477. Оп. 1. Д. 48.
8. ЦГАСО Ф. Р-2039. Оп. 6. Д. 23.
9. ГАПО Ф. Р-2477. Оп. 1. Д. 80.
10. Государственный архив Ульяновской области (далее ГАУО) Ф. Р-2790. Оп. 3. Д. 195.
11. ЦГАСО Ф. Р-2039. Оп. 6. Д. 34.
12. ГАУО Ф. Р-2790. Оп. 3. Д. 200.
13. ГАПО Ф. Р-2477. Оп. 1. Д. 141.
14. ЦГАСО Ф. Р-2039. Оп. 6. Д. 41.
15. ГАУО Ф. Р-2790. Оп. 3. Д. 201.
16. ГАУО Ф. Р-2790. Оп. 3. Д. 207.
17. ЦГАСО Ф. Р-2039. Оп. 6. Д. 58.

MAIL COMMUNICATION SERVICE IN THE MIDDLE VOLGA REGION IN THE YEARS OF THE GREAT PATRIOTIC WAR

© 2013

N.N. Mokina, assistant of the department of «World history and methodology of education», applicant for candidate degree of the department of «Russian history and archeology»
Samara State Academy of Social Sciences and Humanities, Samara (Russia)

Annotation: This article deals with the basic questions of the postal communication service in the territory of the Middle Volga region in 1941-1945.

Keywords: The Great Patriotic War, Department of mail transportation, post offices, general post office, urban and area communication centers, mailrooms, mail agencies.