

НЕКОТОРЫЕ АСПЕКТЫ ВЗАИМОДЕЙСТВИЯ НАСЕЛЕНИЯ
НИЖНЕЙ И СРЕДНЕЙ ВОЛГИ В НЕОЛИТЕ

© 2014

К.М. Андреев, аспирант кафедры отечественной истории и археологии
Поволжская государственная социально-гуманитарная академия, Самара (Россия)

Аннотация: В статье аргументируется тезис о различных истоках неолитизации обозначенных регионов. В раннем неолите контакты имели незначительный масштаб. Широкомасштабное проникновение носителей накольчато-прочерченной традиции орнамента керамики Нижней Волги в лесостепь относится к рубежу VI и V до н.э. и было вызвано причинами природно-климатического характера. Вплоть до позднего неолита влияние культур было однонаправленным – с юга на север.

Ключевые слова: Нижнее Поволжье; лесостепное Поволжье; неолит; елшанская культура; средневолжская культура; археологическая керамика; кремневая индустрия.

Проблема взаимодействия неолитических обитателей лесостепного Поволжья и населения Нижней Волги является одной из актуальных, и от ее решения во многом зависит понимание культурно-исторических процессов, происходивших в обозначенных регионах в позднем каменном веке. Необходимо отметить, что под термином Нижнее Поволжье в статье подразумевается территория степного Поволжья, Северного и Северо-Западного Прикаспия. Согласно многочисленным радиоуглеродным данным, полученным в последнее время по материалам обозначенных территорий, неолитизация Нижнего и Среднего Поволжья происходила примерно в одно и то же время – в начале VI тыс. до н.э., и культуры, получившие в них развитие, относятся к числу наиболее ранних в Восточной Европе [1; 2; 3; 4; 5; 6; 7; 8; 9; 10; 11; 12; 13; 14; 15].

Неолитизация Нижнего и лесостепного Поволжья происходила различными путями. На формирование неолитического образа жизни лесостепного региона, по мнению ряда исследователей, оказали определяющее влияние обитатели среднеазиатского междуречья [16; 17; 18; 19; 3; 5; 20; 21; 22]. Посуда обозначенных регионов обнаруживает значительную технико-типологическую близость. Для нее характерны тонкостенность, плотный черепок, залощенность или заглаженность поверхностей. Сосуды имеют вертикально-вытянутые пропорции со слегка раздутым туловом и плавно отогнутым наружу верхним краем (сосуды яйцевидной формы). Для посуды обозначенных регионов характерны также профилированность венчиков, их округлый и утонченный срез, остродонность или округлодонность. Типичной чертой является отсутствие орнамента, а если он и присутствует, то приурочен к верхней части сосуда и представляет собой прочерченные линии [23, с. 104-109; 24, с. 52-204, 216-221; 25, с. 65-67; 26; 27; 28]. Данные признаки свидетельствуют о непосредственной миграции неолитических групп Восточного Прикаспия и Приаралья, в результате которой произошло формирование навыков гончарного производства в лесостепном Поволжье.

Ранненеолитические комплексы степного Поволжья, Северного и Северо-Западного Прикаспия обнаруживают определенную близость к материалам лесостепного Поволжья по ряду признаков [29, с. 369-370]. Она проявляется в запесоченности теста керамики и традиции использования органических растворов [30; 31; 32], профилированности, остродонности и слабой орнаментированности отдельных сосудов [33-40]. Однако наибольшее сходство керамика Нижней Волги проявляет с ранненеолитическими керамическими комплексами Приазовья, а именно с нижними слоями поселения Ракушечный Яр. В данных регионах представлена типологически (профилированность и плоскодонность отдельных сосудов, разреженный накольчатый орнамент или его отсутствие) и технологически (примесь раковины и песка в тесте, использование в качестве формочной массы для конструирования посуды илов) близкая керамика [40; 41; 35; 36; 37; 33; 34; 30]. В то же время

кремневый и керамический комплексы Нижней Волги проявляют значительную близость к неолитическим материалам Кавказа [42]. Это еще раз свидетельствует о разных истоках неолитизации лесостепного Поволжья и степных и полупустынных районов Нижней Волги.

Необходимо отметить, что на Нижней Волге также фиксируется ряд характерных для среднеазиатского неолита черт. К ним относится несколько типичных кельтеминарских наконечников стрел, выявленных на территории Северного Прикаспия [43], а также небольшая группа керамики стоянки Каиршак III, типологически и технологически близкая посуде кельтеминарской культуры [30, с. 94-95; 44, рис. 6: 2]. В этой связи необходимо отметить, что еще не потеряла актуальности гипотеза В.Н. Даниленко о придании кельтеминару, «явлению крупнейших, поистине азиатских масштабов», ключевой роли в процессе неолитизации Восточной Европы [45, с. 44], хотя масштабы данного влияния несколько сузились [46]. Обозначенное обстоятельство свидетельствует о некоторой инфильтрации Приаральских культурных традиций на Нижнюю Волгу, однако каких-либо крупномасштабных взаимодействий между регионами в неолите не прослеживается, что еще раз подтверждает гипотезу о различных и не связанных между собой истоках неолитизации Нижнего и Среднего Поволжья.

Отмеченная общая типологическая близость ранне-неолитических материалов Среднего и Нижнего Поволжья является следствием явлений не культурного, а стадиального порядка – распространения «первой керамики» в Восточной Европе [47]. Оно происходило из одного очага ее возникновения различными путями [48; 49]. По всей видимости, каких-либо крупномасштабных контактов обозначенных областей в начале неолитического периода не происходило, и население Средней и Нижней Волги существовало изолированно друг от друга. Данное обстоятельство было связано с благоприятной климатической обстановкой первой половины VI тыс. до н.э. [50; 36] и только начавшимся процессом освоения новых экологических ниш пришлым населением. Обозначенный этап, судя по последним радиоуглеродным определениям, может быть датирован первой половиной VI тыс. до н.э. [4; 6; 7; 9; 10; 13].

Уже со второй половины VI тыс. до н.э. между Нижним и Средним Поволжьем прослеживаются определенные контакты, которые, по всей видимости, были вызваны причинами природно-климатического характера. Именно в это время палеогеографы отмечают резкие климатические изменения, связанные с аридизацией на всей территории Восточной Европы, оказавшие наибольшее сильное влияние на Нижнее Поволжье [50; 51; 52]. В частности, они повлияли на миграцию основного объекта охоты неолитического населения – кулана в северном направлении, вслед за которым туда же переместилась часть обитателей Нижней Волги [53]. Подобная картина характерна не только для неолитического периода, но и для эпохи мезолита, о чем свидетельствуют материалы стоянки Нижняя Сызрань лесостепного Поволжья, об-

наруживающие практически полные аналоги в мезолите Северного Прикаспия [54].

С наступлением аридизации не все население Нижнего Поволжья перемещается на север в лесостепное Поволжье. Большая его часть смещается в южном направлении или пытается приспособиться к новой природно-климатической обстановке. Пришлые группы не оказывают определяющего влияния на аборигенное неолитическое население – носителей елшанской культуры. Судя по всему, в результате контактов в елшанском гончарстве получает распространение традиция изготовления керамики из илов с примесью раковины, что фиксируется на части памятников бассейна реки Самары [55; 56; 57]. В этой связи примечательно распространение на ряде стоянок единичных сосудов, имеющих на внутренней стороне венчика небольшой наплыв-утолщение и легкую биконичность, на что обратил внимание А.В. Вискалин [58; 59]. Однако даже если допустить, что обозначенные элементы были привнесены в среду елшанского населения, а не происходят с территории его происхождения – Средней Азии, где они также представлены [24; 25], то наиболее вероятным источником их заимствования, ввиду географической близости, можно считать территорию Нижнего Поволжья. Так, на Варфоломеевской стоянке сосуды биконических очертаний известны с третьего слоя, а наплывы-утолщения по венчику со слоя 2Б, и их количество постепенно увеличивается [29; 37; 60]. Посуда биконических очертаний встречена и в Прикаспии на стоянке Каиршак III [19; 44], материалы которого датируются первой половиной VI тыс. до н.э. [1; 3; 9]. Возможно, с этим временем связаны заимствования елшанским населением традиции изготовления плоскодонной посуды, отмечающейся рядом специалистов как характерный признак влияния населения Нижней Волги на поздний этап елшанской культуры [19; 3; 5], и появление единичных сосудов, орнаментированных наколами на поздних елшанских стоянках [61, рис. 4; 3]. С точки зрения изменений, происходивших в елшанской кремневой индустрии, с южным влиянием может быть связано увеличение пластинчатости и количества орудий, изготовленных на пластинах, а также распространение традиции ретуширования пластин с вентральной стороны на поздних елшанских стоянках.

В то же время А.В. Вискалин допускал вероятность взаимодействия лесостепного и степного населения на территории Северного Прикаспия. Его результатом явилось формирование комплексов типа Кугат IV и Кулагайси, в которых представлена керамика с чертами обеих культурных традиций: каиршакской – прочерченные линии с редкими наколами и елшанской – округлодонность и профилированность горловины [21]. В то же время керамические комплексы стоянок Кугат IV и Кулагайси, а также близкий им комплекс стоянки Ту-Бузгу-Худук I имеют ряд существенных типологических и технологических отличий от раннеолитических материалов лесостепного Поволжья. Близость обнаруживается по ограниченному набору признаков, возникновение которых может быть связано с конвергентным развитием культур. Кроме того, для обозначенных памятников характерна ярко выраженная пластинчатая кремневая индустрия, в то время как в раннем неолите лесостепного Поволжья в качестве заготовки для изготовления орудий доминирует отщеп [33; 34]. Учитывая также ограниченное количество раннеолитических стоянок на Нижней Волге, вопрос о влиянии раннего неолита лесостепного Поволжья на данный регион на современном этапе исследований необходимо оставить открытым.

В дальнейшем кризисные явления, связанные с усиливающейся аридизацией климата рубежа VI и V тыс. до н.э., привели к широкомасштабному проникновению нижеволжского населения в лесостепную зону и формированию накольчатой традиции орнаментации

керамики средневолжской культуры. По всей видимости, мощная экспансия Нижневолжского неолитического населения имела место на этапе существования слоя 2А или 2Б Варфоломеевской стоянки, когда исследователями отмечается наиболее благоприятная климатическая обстановка, способствовавшая росту населения [37, с. 7]. Это нашло отражение в значительной стратиграфической мощности слоя 2А. Согласно радиоуглеродным датировкам слоев 2Б и 2А, обозначенный процесс относится к рубежу VI и V тыс. до н.э., чему не противоречат даты, полученные по накольчатой керамике Ивановской стоянки [3; 6; 8]. Проникновение южных групп населения, по всей видимости, было связано с аридизацией второй половины VI тыс. до н.э., максимум которой пришелся на 7200 л.н. [50, с. 25].

Наиболее сильное влияние южное население оказало на неолитические коллективы, проживающие в бассейне реки Самары. Это рельефнее всего отразилось в материалах стоянок Ивановка и Виловатое, исследованных широкими площадями [62; 63; 64; 65]. Необходимо отметить, что накольчатый комплекс Виловатовской стоянки датируется почти на тысячу лет моложе, чем керамика стоянки Ивановка [3, с. 241-242], в то же время посуда обозначенных памятников проявляет значительную типологическую близость как в формах, так и мотивах орнамента. Данное обстоятельство, по всей видимости, свидетельствует о погрешности, полученной при датировании материалов Виловатовской стоянки. Наряду с типично елшанской керамикой на данных памятниках представлено значительное количество сосудов, орнаментированных в накольчатой технике. Необходимо подчеркнуть, что на Ивановской стоянке елшанская керамика датирована первой половиной VI тыс. до н.э. [3; 5; 6; 10] и имеет более раннее стратиграфическое положение [64] по сравнению с накольчатыми материалами. Это лишний раз свидетельствует о продолжительном времени обособленного существования елшанского населения. Примечательно, что с точки зрения типологии материалы южных регионов находят полные аналогии в керамических комплексах памятников в бассейне реки Самары. Это проявляется как на самом общем уровне (накольчатый орнамент в отступающей манере, простые многорядные мотивы), так и на более специфическом (сложные геометrizированные композиции орнамента: «песочные часы», многорядные свисающие треугольники, горизонтальные зигзаги и др.) [62; 44; 63; 64; 37; 60; 35; 36]. Все это свидетельствует о непосредственном проникновении носителей накольчатой-прочерченной традиции орнаментации керамики в лесостепь. Значительную близость накольчатых материалов бассейна реки Самары к керамическим комплексам нижеволжской историко-культурной общности подтверждают и результаты технико-технологического анализа, согласно которому с распространением накольчатой керамики начинает господствовать традиция изготовления сосудов из илов с добавлением раковины в керамическое тесто [30; 55; 56; 66]. С этим же временем может быть связано проникновение нижеволжского населения в лесостепное Прихоперьё, начальные этапы неолита которого справедливо связываются с елшанской культурной традицией [37; 67].

По всей видимости, непосредственная миграция нижеволжского населения ограничилась бассейном реки Самары, в материалах памятников которого отмечаются практически полные аналоги нижеволжским коллекциям. На бассейн реки Сок нижеволжское население оказало опосредованное влияние. Здесь на посуде, орнаментированной наколами, представлены простые линейные мотивы в несколько рядов и практически отсутствуют сложные композиции [68; 69].

В кремневой индустрии влияние нижеволжского неолита нашло отражение в увеличении пластинчатости индустрии, как на поздних елшанских памятниках, о чем было сказано выше, так и в комплексах стоянок

со смешанным залеганием культурного слоя при доминировании накольчатой и гребенчатой керамики развитого и позднего неолита. Наибольшее значение данные показатели имеют в комплексах стоянок бассейна реки Самары – Виловатовская, Ивановская и II Староелшанская стоянки. На них показатель общей пластинчатости индустрии колеблется в пределах 19-40%, при этом на пластинах изготовлено 50-66% орудий [62; 63; 64; 70]. В этой связи являются весьма показательными значения данных признаков на опорных памятниках неолита Нижнего Поволжья и Северного Прикаспия, которые составляют одну историко-культурную общность [19, с. 50-51]. Более 60% орудий изготовлено на пластинах в 3-2 слоях Варфоломеевской стоянки [37], 66% и 74% во 2 и 3 слоях поселения Джангар соответственно [35; 71], около 70-75% на стоянке Каиршак III и около 65% на стоянке Каиршак I [44; 72].

В то же время на ряде стоянок бассейна реки Сок – Лебяжинка V [73] и Ульяновского Поволжья – Елшанка XI и Луговое III [74; 75] показатели общей пластинчатости индустрии колеблются в пределах 10-15%, а количество орудий на пластинах составляет 20-35%. Это свидетельствует об ослабленном влиянии нижеволжских групп населения на данную территорию, что находит подтверждение, как было отмечено выше, и при анализе керамического материала рассматриваемых памятников. В то же время в комплексе стоянки Ильинка [76; 77] общая пластинчатость индустрии составляет около 20%, при этом на пластинах изготовлено около 55% орудий, что свидетельствует о непосредственном проникновении нижеволжского населения и в некоторые районы бассейна реки Сок.

Еще одним примечательным фактом влияния нижеволжского неолита является присутствие незначительного количества орудий и отщепов кварцита, которые также в ограниченном количестве и примерно в той же пропорции, что и на памятниках со смешанным культурным слоем лесостепного Поволжья, выявлены на Варфоломеевской стоянке [37], в третьем слое поселения Джангар [35; 71] и на стоянке Ту-Бузгу-Худук I [33].

В то же время на большинстве из рассмотренных памятников продолжают бытовать категории орудий, получившие распространение еще в елшанской кремневой индустрии. Происходит лишь увеличение количества орудий, изготовленных на пластинчатых заготовках. Количество типов новаций весьма ограничено (округлые скребки, карандашевидные нуклеусы и др.), что, учитывая формирование средневолжской культуры на двухкомпонентной основе, не должно вызывать недоумения. С влиянием южных культур, по всей видимости, может быть связано зарождение традиции изготовления шлифованных рубящих орудий, которые представлены в комплексах почти всех стоянок со смешанным залеганием материала, а также во всех слоях Варфоломеевской стоянки [37].

С влиянием нижеволжского населения, по всей видимости, также связано распространение геометрических микролитов в лесостепном Поволжье, которые отсутствуют в чистых раннеолитических комплексах и обнаружены лишь на памятниках со смешанным залеганием материала всех неолитических периодов [65, рис. 15: 8, 12-13, 20; 26: 2-5; 31]. Примечательно, что, за исключением «рогатых трапеций», представленные геометрические микролиты бытуют на Нижней Волге на протяжении всего неолитического периода [37; 33; 35; 71; 44; 72].

В центральной и северной части лесостепного Поволжья носители елшанской культуры продолжают бытовать на протяжении первой половины V тыс. до н.э., и этот период является временем сосуществования финальных елшанских комплексов [10; 13; 15] и ранней средневолжской керамики [3; 4; 6; 8]. К середине V тыс. до н.э. все возрастающее влияние со стороны средневолжской культуры приводит к угасанию елшанской керамики // Самарский научный вестник. 2014. № 3(8)

рамической традиции, однако не к полному ее исчезновению, так как отдельные черты елшанского гончарства продолжают фиксироваться в культуре средневолжского населения на всем протяжении его существования.

Таким образом, с рубежа VI-V тыс. до н.э. можно уверенно говорить о формировании средневолжской культуры развитого и позднего неолита лесостепного Поволжья. Она сложилась на двухкомпонентной основе елшанской – местной и накольчато-прочерченной – пришлой. В результате мощного импульса нижеволжского населения в лесостепном Поволжье получает распространение и закрепляется накольчатая система орнаментации. В то же время в среде средневолжского населения продолжает сохраняться елшанская традиция изготовления неорнаментированной или украшенной лишь пояском жемчужин посуды [68]. Весьма примечательны результаты наблюдения за технологией изготовления керамики, орнаментированной наколами, определенное количество которой изготовлено из илстой глины, характерной для елшанского гончарства [55; 56]. В этой связи стоит отметить, что типологическое разделение коллекций памятников, не имеющих четкой стратиграфии на ранние – елшанские и поздние – средневолжские комплексы, всегда будет достаточно схематичным ввиду их генетической близости, вследствие чего традиции изготовления определенных типов керамики характерны для обеих культур.

По всей видимости, влияние нижеволжских культур накольчато-прочерченной керамики не было односторонним. Эти культуры являлись не только культурами-донорами [37, с. 153], но и реципиентами, хотя и в меньшей степени. Определенное воздействие лесостепного населения сказалось на распространении в орловской культуре традиции изготовления части посуды из илстой глины [66], а также примеси шамота, фиксирующейся в тесте отдельных сосудов слоя 2А Варфоломеевской стоянки [37, с. 40]. С ним же, возможно, связано постепенное увеличение профилированности посуды на южных памятниках от раннего к позднему неолиту [35, с. 96; 37, с. 151]. Хотя данное явление вполне может являться следствием саморазвития. Интересно присутствие в слое 2А Варфоломеевской стоянки сосудов, украшенных жемчужинами, при этом ямки, образующиеся в результате их нанесения, с внутренней стороны сосуда зачастую заглаживались, ввиду несформированности обозначенного орнаментального приема на Нижней Волге, который является подражанием заимствованной традиции [37, с. 41]. Согласно мнению большинства специалистов, с влиянием лесостепного населения также связано появление незначительного количества керамики, украшенной гребенчатым штампом на Нижней Волге [35; 37].

В целом к концу неолитического периода вектор воздействия лесостепного населения начинает доминировать над степным, что наиболее рельефно проявляется в энеолитическую эпоху.

СПИСОК ЛИТЕРАТУРЫ

1. Выборнов А.А. Корректировка радиоуглеродной хронологии неолита Нижнего Поволжья // Известия Самарского научного центра РАН. 2008. Т.10 (26). № 4. С. 1249-1255.
2. Выборнов А.А. Новые данные по радиоуглеродной хронологии неолитической керамики Волго-Камья // Археология, этнография и антропология Евразии. Новосибирск, 2008. №4. С.15-24.
3. Выборнов А.А. Неолит Волго-Камья. Самара: СГПУ, 2008. 490 с.
4. Выборнов А.А., Ковалюх Н.Н., Скрипкин В.В. К радиоуглеродной хронологии неолита Среднего Поволжья: западный регион // Российская археология. 2008. №4. С. 64-71.
5. Выборнов А.А. Неолит степного-лесостепного Поволжья и Прикамья // Автореферат дисс. докт. ист.

наук. Ижевск, 2009. 44 с.

6. Выборнов А.А., Ковалюх Н.Н., Скрипкин В.В. К радиоуглеродной хронологии неолита Среднего Поволжья: восточный регион // Российская археология. 2009. № 3. С. 58-65.

7. Выборнов А.А., Андреев К.М., Барацков А.В., Кулькова М.А., Кольцов П.М., Юдин А.И., Джалл Т., Гослар Т., Ойнонен М., Поснерт Г., Филиппсен Б. Новые данные по радиоуглеродной хронологии неолита лесостепного и степного Поволжья // Известия Самарского научного центра РАН. 2013. Т.15. № 5. С. 254-260.

8. Выборнов А.А., Андреев К.М., Барацков А.В., Гречкина Т.Ю., Лычагина Е.Л., Наумов А.Г., Зайцева Г.И., Кулькова М.А., Гослар Т., Ойнонен М., Поснерт Г. Новые радиоуглеродные данные для материалов неолита – энеолита Волго-Камья // Известия Самарского научного центра РАН. 2014. Т.6. № 3. С.242-248.

9. Барацков А.В., Выборнов А.А., Кулькова М.А. Проблемы абсолютной хронологии неолита Северного Прикаспия // Известия Самарского научного центра РАН. 2012. Т.14. № 3. С. 200-204.

10. Андреев К.М., Выборнов А.А., Кулькова М.А. Некоторые итоги и перспективы радиоуглеродного датирования елшанской культуры лесостепного Поволжья // Известия Самарского научного центра РАН. 2012. Т.14. № 3. С. 193-199.

11. Dolukhanov P.M., Shukurov A., Davison K., Sarson G., Gerasimenko N.P., Pashkevich G.A., Vyborno A.A., Kovalyukh N.N., Skripkin V.V., Zaitseva G.I., Sapelko T.V. The spread of the neolithic in the south east European plain: radiocarbon chronology, subsistence, and environment // Radiocarbon. Vol. 51. Arizona, 2009. № 2. P. 783-793.

12. Zaitseva G., Skripkin V., Kovaliukh N., Possnert G., Dolukhanov P., Vyborno A. Radiocarbon dating of Neolithic pottery // Radiocarbon. Vol. 51. Arizona, 2009. № 2. P. 795-801.

13. Vyborno A. Time and palaeoenvironment in the Neolithisation of the Povolzhye forest – steppe // Documenta Praehistorica XXXVIII. Ljubljana: University Press, 2011. P. 267-274.

14. Vyborno A., Zaitseva G., Kovaliukh N., Kulkova M., Skripkin V., Possnert G. Chronological problems with neolithization of the Northern Caspian Sea area and the forest – steppe Povolzhye region // Radiocarbon. Vol. 54. – Arizona, 2012. № 3-4. P. 795-799.

15. Vyborno A., Kulkova M., Goslar T., Possnert G. The problem of the neolithisation process chronology in Povolzhye // Documenta Praehistorica XL. Ljubljana: University Press, 2013. P. 13-20.

16. Андреев К.М. Происхождение и ареал распространения керамики елшанской культуры // XLIII международная Урало-Поволжская археологическая студенческая конференция. – Оренбург: ОГПУ, 2011. С. 23-25.

17. Андреев К. М. Область распространения керамики елшанской культуры // Новый век: история глазами молодых. Вып. 10. Саратов: Саратов. ун-т, 2011в. С. 107-114.

18. Андреев К.М. К вопросу об ареале елшанской культуры (на основе анализа керамических комплексов) // Археология Восточноевропейской лесостепи. Вып.3. Пенза: ПГПУ, 2013а. С. 45-51.

19. Васильев И.Б., Выборнов А.А. Неолит Поволжья. – Куйбышев: КГПИ, 1988. 112 с.

20. Васильева И.Н. Раннеэнеолитическое гончарство Волго-Уралья (по материалам елшанской культуры) // Археология, этнография и антропология Евразии. Новосибирск, 2011. № 2 (48). С. 70-81.

21. Вискалин А.В. Контакты лесостепного и степного Поволжья начальной поры неолита // Исторические, философские, политические и юридические науки, культурология и искусствоведение. Вопросы теории и практики. Тамбов: Грамота, 2013. С. 39-42.

22. Ставицкий В.В. Ранний неолит Среднего Дона и Мокши // Неолит Среднего Поволжья в системе культур Евразии: материалы международной научной конференции. Самара, 17-18 июня 2011. Самара: ПГСГА, 2011. С. 53-54.

23. Окладников А.П. Пещера Джебел – памятник древней истории культуры прикаспийских племен Южной Туркмении // Труды ЮТАКЭ. Т. 2. Ашхабад, 1956. С. 11-219.

24. Виноградов А.В., Мамедов Э.Д. Первобытный Лявлякан. М.: Наука, 1975. 287 с.

25. Виноградов А.В. Древние охотники и рыболовы Среднеазиатского междуречья. М.: Наука, 1981. 173с.

26. Szymczak K., Khudzhazarov M., Fontugne M., Michniak R. 14C dating of Ayakagytma the site, Neolithic settlement in South-Eastern Kyzyl-Kum, Uzbekistan // История материальной культуры Узбекистана. Вып. 34. – Самарканд: ИА АН РУз, 2004. С. 26-31.

27. Szymczak K., Khudzhazarov M. Exploring the Neolithic of the Kyzyl-Kums. Ayakagytma “The site” and other collections. – Warsaw: Institute of Archeology Warsaw University, 2006. 252 p.

28. Джуракулов М.Д., Холматов Н.У. Джангал 1 – новый неолитический памятник долины Зарафшана // История материальной культуры Узбекистана. Вып. 25. Ташкент: ФАН, 1991. С. 11-16.

29. Юдин А.И. Неолит // Археология Нижнего Поволжья. Т. 1. Каменный век. Глава III. Волгоград: Волгоград. науч. изд-во, 2006. С. 333-452.

30. Васильева И.Н. Гончарство населения Северного Прикаспия в эпоху неолита // Вопросы археологии Поволжья. Вып. 1. Самара: СГПУ, 1999. С. 72-96.

31. Васильева И.Н. К вопросу о зарождении гончарства в Поволжье // Вопросы археологии Поволжья. Вып. 4. Самара: СГПУ, 2006. С. 426-439.

32. Васильева И.Н. О происхождении гончарства // Современные проблемы археологии России. Т.1. Новосибирск: ИАЭ СО РАН, 2006. С. 243-245.

33. Кольцов П.М. Раннеэнеолитическая стоянка Тубузгу-Худук в Северо-Западном Прикаспии // Неолит и энеолит Северного Прикаспия. Куйбышев: КГПИ, 1989. С. 89-105.

34. Козин Е.В., Комаров А.М. Памятники раннеэнеолитического времени в южной части Волго-Уральских песков // Неолит и энеолит Северного Прикаспия. Куйбышев: КГПИ, 1989. С. 6-17.

35. Кольцов П.М. Поселение Джангар. Человек и его культура в неолите Северо-Западного Прикаспия. М.: Новый хронограф, 2004. 156 с.

36. Кольцов П.М. Мезолит и неолит Северо-Западного Прикаспия. М.: Воскресенье, 2005. 352 с.

37. Юдин А.И. Варфоломеевская стоянка и неолит степного Поволжья. Саратов: Саратов. ун-т, 2004. 200 с.

38. Мамонов А.Е. О культурном статусе елшанских комплексов // Вопросы археологии Поволжья. Вып. 1. Самара: СГПУ, 1999. С. 15-43.

39. Мамонов А.Е. Елшанская культура // История Самарского Поволжья с древнейших времен до наших дней. Каменный век. Самара: СНЦ РАН, 2000. С. 147-176.

40. Белановская Т.Д. Из древнейшего прошлого Нижнего Подонья. СПб.: СПбГУ, 1995. 200 с.

41. Мазуркевич А.Н., Долбунова Е.В., Кулькова М.А. Керамические традиции в раннем неолите Восточной Европы // Российский археологический ежегодник. СПб.: ИИМК РАН, 2014. №3. С. 27-140.

42. Бжания В.В. Кавказ // Неолит Северной Евразии. М.: Наука, 1996. С. 73-86.

43. Дубягин П.С., Чикризов Ф.Д., Чуринов В.А., Васильев И.Б., Выборнов А.А. Новые материалы неолита-бронзы из Северного Прикаспия // Волго-Уральская степь и лесостепь в эпоху раннего металла. Куйбышев: КГПИ, 1982. С. 95-134.

44. Васильев И.Б., Выборнов А.А., Козин Е.В.

- Исследование неолитической стоянки Каиршак III // Неолит и энеолит Северного Прикаспия. Куйбышев: КГПИ, 1989. С. 18-45.
45. Даниленко В.Н. Неолит Украины. Киев: Наукова Думка, 1969. 260 с.
46. Выборнов А.А., Андреев К.М. Взгляды В.Н. Даниленко на ранний неолит степного – лесостепного Поволжья и современное состояние его изучения // Північне Приазов'я в епоху кам'яного віку енеоліту. Мелітополь: Мирне, 2013. С. 21-27.
47. Ластовский А.А. О культурном статусе керамики елшанского типа // Вопросы археологии Поволжья. Вып. 4. Самара: СГПУ, 2006. С. 107-112.
48. Тимофеев В.И. Некоторые проблемы неолитизации Восточной Европы // Тверской археологический сборник. Вып. 5. Тверь: Триада, 2002. С. 209-214.
49. Белановская Т.Д., Тимофеев В.И. Многослойное поселение Ракушечный Яр (Нижнее Подонье) и проблемы неолитизации Восточной Европы // Неолит – энеолит юга и неолит севера Восточной Европы. – СПб.: ИИМК РАН, 2003. С. 14-29.
50. Спиридонова Е.А., Алешинская А.С. Периодизация неолита – энеолита Европейской России по данным палинологического анализа // Российская археология. М., 1999. № 1. С. 23-33.
51. Болиховская И.С. Палиноиндикация изменения ландшафтов Нижнего Поволжья в последние 10 тыс. лет // Каспийское море. Вопросы геологии и геоморфологии. М.: Наука, 1990. С. 52-68.
52. Кулькова М.А. Климатические катастрофы в раннем и среднем голоцене и их влияние на древние сообщества // Радиоуглерод в археологических и палеоэкологических исследованиях. СПб.: ИИМК РАН, 2007. С. 316-333.
53. Барынкин П.П. Культурно-хозяйственная традиция и экологические процессы степного Поволжья в период 10-5 тыс. лет назад // Вопросы археологии Поволжья. Вып. 2. Самара: СГПУ, 2002. С. 50-58.
54. Ластовский А.А. Мезолит // История Самарского Поволжья с древнейших времен до наших дней. Самара: СНЦ РАН, 2000. С. 81-140.
55. Васильева И.Н. О гончарной технологии населения Волго-Уралья в эпоху неолита (по материалам Ивановской стоянки) // Археологические памятники Оренбуржья. Оренбург: ОГПУ, 2007. С. 23-38.
56. Васильева И.Н., Выборнов А.А. Новые подходы к изучению неолитизации в Среднем Поволжье // Самарский край в истории России. Вып. 4. Самара: Самарский областной краеведческий музей, 2012. С. 61-68.
57. Vubornov A., Vasilyeva I. Interdisciplinary research of the Neolithic Volga-Kama pottery // Documenta Praehistorica XL. Ljubljana: University Press, 2013a. P. 165-173.
58. Вискалин А.В. Пути неолитизации Волго-Камья (к постановке вопроса) // Тверской археологический сборник. Вып. 5. Тверь: Триада, 2002. С. 274-283.
59. Вискалин А.В. К вопросу о юго-западных контактах неолитических сообществ Волго-Уральской лесостепи // Тверской археологический сборник. Вып. 7. Тверь: Триада, 2009а. С. 171-177.
60. Юдин А.И. Культурно-исторические процессы в эпохи неолита и энеолита на территории Нижнего Поволжья // Автореферат дисс. докт. ист. наук. Ижевск, 2006. 46 с.
61. Кузьмина О.В., Ластовский А.А. Стоянка Красной Горы // Древние культуры лесостепного Поволжья. – Самара: СГПУ, 1995. С. 25-50.
62. Васильев И.Б., Выборнов А.А., Габышев Р.С., Моргунова Н.Л., Пенин Г.Г. Виловатовская стоянка в лесостепном Заволжье // Энеолит Восточной Европы. Куйбышев: КГПИ, 1980. С.151-189.
63. Моргунова Н.Л. Ивановская стоянка эпохи неолита-энеолита в Оренбургской области // Энеолит Восточной Европы. Куйбышев: КГПИ, 1980. С. 104-124.
64. Моргунова Н.Л. Ивановская стоянка в Оренбургской области // Археологические культуры Северного Прикаспия. Куйбышев: КГПИ, 1988. С. 106-122.
65. Моргунова Н.Л. Неолит и энеолит юга лесостепи Волго-Уральского Междуречья. Оренбург: ОГПУ, 1995. 222 с.
66. Васильева И. Н. О технологии изготовления керамики Орловской стоянки // Актуальные проблемы археологии Урала и Поволжья. Самара: Самарский областной краеведческий музей, 2008. С. 40-47.
67. Хреков А.А., Юдин А.И. Многослойная стоянка Шапкино VI // Вопросы археологии Поволжья. Вып. 3. Самара: СГПУ, 2003. С. 16-46.
68. Выборнов А.А. Средневожская культура // История Самарского Поволжья с древнейших времен до наших дней. Каменный век. Самара: СНЦ РАН, 2000. С. 177-215.
69. Выборнов А.А., Мамонов А.Е., Королев А.И., Овчинникова Н.В. Неолитическая керамика стоянки Лебяжинка IV в лесостепном Поволжье // Вестник СГПУ. Исторический факультет. Самара: СГПУ, 2007а. С. 107-155.
70. Васильев И.Б., Пенин Г.Г. Елшанские стоянки на р. Самаре в Оренбургской области // Неолит и бронзовый век Поволжья и Приуралья. Куйбышев: КГПИ, 1977. С. 3-22.
71. Кольцов П.М. Неолитическое поселение Джангар // Археологические культуры Северного Прикаспия. Куйбышев: КГПИ, 1988. С. 52-92.
72. Выборнов А.А., Козин Е.В. Неолитическая стоянка Каиршак I в Северном Прикаспии // Археологические культуры Северного Прикаспия. Куйбышев: КГПИ, 1988. С. 92-105.
73. Выборнов А.А., Королев А.И., Мамонов А.Е. Комплекс каменного века поселения Лебяжинка V // Исторические исследования: сборник научных трудов. Вып. 4. Самара: СГПУ, 2002а. С. 162-176.
74. Вискалин А.В. Елшанка XI – новая стоянка средневожской неолитической культуры на Верхней Свияге // Исторические исследования. Вып. 5. Самара: СГПУ, 2004. С. 144-154.
75. Буров Г.М. Каменный век Ульяновского Поволжья. Ульяновск: Поволжское книжное изд-во, 1980. 120 с.
76. Мамонов А.Е. Ильинская стоянка и некоторые проблемы неолита лесостепного Заволжья // Проблемы изучения раннего неолита лесной полосы Европейской части СССР. Ижевск: Удм. ИИЯЛИ УО АН СССР, 1988. С. 92-105.
77. Мамонов А.Е. Новые материалы Ильинской стоянки в Самарской области // Историко-археологические изыскания. Вып. 5. Самара: СГПУ, 2002. С. 148-162.

SOME ASPECTS OF LOWER AND MIDDLE VOLGA POPULATION INTERACTION IN NEOLITHIC AGE

©2014

К.М. Андреев, graduate student of the Department of Russian History and Archeology
Samara State Academy of Social Sciences and Humanities, Samara (Russia)

Annotation: The article analyses the problem of different Neolithization origins in specified regions. In early Neolithic Age the contacts had a small coverage. Wide-ranging penetration of Lower Volga pin-scratched pottery ornamentation tradition carriers into forest steppe refers to VI and V centuries BC. It was caused by natural and climatic reasons. Up to the late Neolithic Age the influence was one-way – from south to north.

Keywords: Lower Povolzhye; forest-steppe Povolzhye; Neolithic age; elshanskaya culture; middle Volga culture; archeological pottery; flinty manufacture.

УДК 902.03

К ВОПРОСУ О СПЕЦИФИКЕ КОНТЕКСТА РАСПОЛОЖЕНИЯ СТОЯНКИ КАМЕННОГО ВЕКА «БАЙБЕК»

© 2014

Н.П. Антимонов, ведущий инженер-конструктор,

Федеральное государственное унитарное предприятие Государственный научно-производственный ракетно-космический центр «ЦСКБ-ПРОГРЕСС» (ФГУП ГНПРКЦ «ЦСКБ-Прогресс»), Самара (Россия)

Аннотация. В статье рассматривается практика выявления погребенных объектов по космическим снимкам, полученным с помощью космического аппарата «Landsat-8».

Ключевые слова. Дистанционное зондирование; поиск погребенных объектов; археология.

В основу исследования специфики контекста расположения стоянки каменного века «Байбек» Красноярского района Астраханской области положены:

- находки, сделанные археологами в полевой сезон 2013 г. на неолитической стоянке «Байбек», в виде костных останков некоторых пород пресноводных рыб;

- предположение о том, что слои осадочных пород различного геологического (гидрогеологического) периода должны иметь различный «отклик» в спектральных диапазонах потока отраженного излучения от земной поверхности.

Исходя из существующих фактов и принятых предположений была определена целевая задача тематического дешифрирования материалов дистанционного зондирования Земли (ДЗЗ) и выбран алгоритм выполнения камеральных работ для достижения цели.

В качестве материалов, позволяющих получить требуемые доказательства и наиболее соответствующих поставленной задаче, были выбраны и использованы материалы ДЗЗ с космического аппарата (КА) «Landsat-8», обработка которых осуществлялась в среде программного пакета ENVI 4.5.

В ходе предварительной обработки материалов ДЗЗ и синтеза изображений по цветной структуре RGB был определен набор спектральных каналов, позволяющих получить решение тематической задачи. Результатом этого процесса стало синтезированное изображение, в котором спектральные каналы съемки 11, 10 и 7 КА «Landsat-8» были расположены по структуре RGB (см. рисунок 1).

Результат тематического дешифрирования отражен на рисунке 2.

Извилистая линия на общем фоне изображения показывает примерное расположение береговой линии Каспийского моря в период неолита.

Звездочка указывает место расположения стоянки «Байбек».

На основании полученных результатов тематического дешифрирования, а также отметок относительных высот поверхности земли в районе стоянки «Байбек» мож-

но сделать заключение о специфике контекста расположения стоянки каменного века «Байбек» Красноярского района Астраханской области.

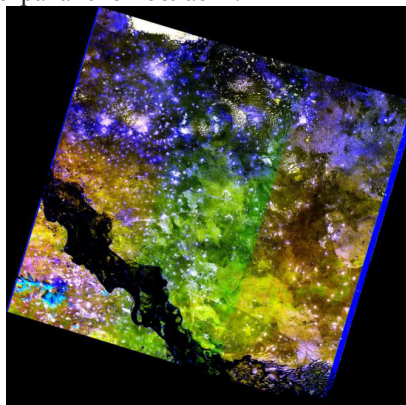


Рис. 1. Снимок синтезированного изображения, полученного с помощью КА по схеме каналов 11-10-7

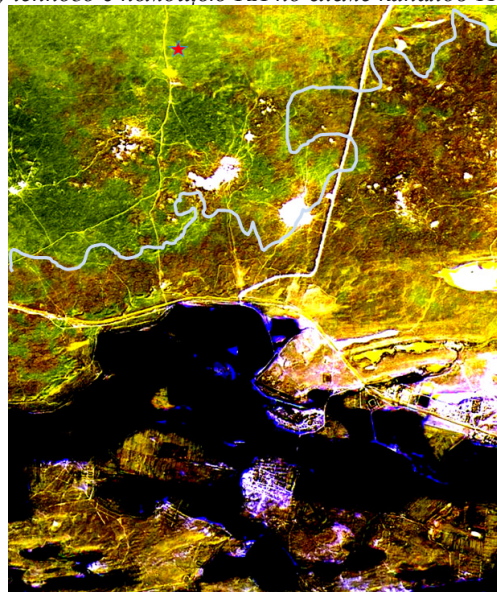


Рис. 2. Возможная граница уровня Каспийского моря в период существования стоянки «Байбек»